



BEGROTING 2017

inclusief meerjarige doorkijk

INHOUD		
VOORWOORD	3	
INLEIDING	4	
1. VISIE EN MISSIE	6	
2. PROGRAMMABEGROTING	9	
3. FINANCIËN	21	
3.1 AUTONOME KOSTENONTWIKKELINGEN	22	
3.2 NETTO LASTEN	23	
3.2.1 Netto lasten naar taak	23	
3.2.2 Netto lasten per programma	23	
3.3 NETTO BELASTINGOPBRENGSTEN	24	
3.3.1 Heffingspercentages naar taak	24	
3.3.2 Belastingopbrengsten per taak	25	
3.3.3 Belastingdruk	25	
3.3.4 Kwijtscheldingsbeleid	25	
3.4 JAARRESULTAAT	26	
3.5 RESERVES EN VOORZIENINGEN	27	
3.5.1 Weerstandvermogen	27	
3.5.2 Algemene reserves	29	
3.5.3 Bestemmingsreserves	30	
3.5.4 Voorzieningen	32	
3.6 OVERIGE FINANCIËLE PARAGRAFEN	32	
3.6.1 Personeelsparagraaf	32	
3.6.2 Programma nieuw financieel perspectief	33	
3.6.3 Kostentoerekening	34	
3.7 INVESTERINGSPARAGRAAF	36	
3.7.1 Investeringsparagraaf	36	
3.7.2 Kredietportefeuille	40	
3.7.3 Subsidies	41	
3.7.4 Uitgaven	41	
3.8 FINANCIERING	42	
3.8.1 Treasury	42	
3.8.2 Rentemanagement	42	
3.8.3 Voorzien in financieringsbehoefte	44	
3.8.4 Rentemarkt	44	
3.8.5 EMU-saldo, renterisiconorm en schuldpositie	44	
3.9 RISICOPARAGRAAF	46	
3.10 RECHTMATIGHEID, DOELMATIGHEID EN DOELTREFFENDHEID	48	
3.11 VERBONDEN PARTIJEN	49	
BIJLAGE 1: DE BEGROTING SAMENGEVAT NAAR KOSTEN EN OPBRENGSTEN	51	
BIJLAGE 2: KOSTENVERDEELSTAAT	53	
BIJLAGE 3: TARIEVEN	57	
BIJLAGE 4: OVERZICHT BEGROOT VRIJ TE GEVEN KREDIETEN IN 2017	59	
BIJLAGE 5: OVERZICHT AF TE RONDEN KREDIETEN IN 2017	62	
BIJLAGE 6: LIJST MET BEGRIPPEN EN AFKORTINGEN	66	



VOORWOORD

Voorjaar 2016 werden grote delen van ons land getroffen door hoosbuien waarbij lokaal in korte tijd heel veel regen viel. De waterschappen gingen met man en macht aan de slag om het overtollige water af te voeren. Maar schade aan gewassen, wegen en huizen was helaas niet overal te voorkomen.

De toename van buien, die als gevolg van de klimaatverandering pas in 2050 waren verwacht, lijkt zich nu al voor te doen. Onze watersystemen zijn niet toereikend om zulke grote hoeveelheden water op een klein oppervlak direct af te voeren. Of het nu gaat om de vaarten en gemalen in beheer bij het waterschap, of de rioolstelsels van gemeenten. Water dat in hele korte tijd in grote hoeveelheden verticaal naar beneden komt, kun je niet in hetzelfde tempo horizontaal afvoeren.

Samen met inwoners, ondernemers, kennisinstellingen, gemeenten en provincie moeten we daarom slimme oplossingen bedenken voor een klimaatbestendige inrichting van de openbare ruimte. Bouwen op plekken die waterbestendig zijn, laaggelegen gronden beschikbaar stellen voor tijdelijke waterberging, straten slim inrichten zodat water niet naar huizen of winkels loopt maar naar plekken waar het geen of minder schade aanricht, minder steen en meer groen in tuinen en de openbare ruimte zodat het gemeentelijk riool minder wordt belast. Maar ook aandacht voor het vasthouden van zoet water als buffer voor langdurige periodes van droogte, omgang met verzilting en het voorkomen van hittestress in steden. Daar gaan we in 2017 mee aan de slag, samen met iedereen die een bijdrage wil en kan leveren.

Daarbij kijken we scherp naar nut en noodzaak van maatregelen. Robuuster en goedkoper waar het kan, extra maatregelen waar nodig. Alleen zo houden we de waterschapslasten nu en in de toekomst voor iedereen betaalbaar.

Paul van Erkelens, dijkgraaf

Oeds Bijlsma, secretaris-directeur

INLEIDING

Na een flinke verbouwing heropende Wetterskip Fryslân in 2016 zijn hoofdkantoor in Leeuwarden. Het aantal werkplekken werd teruggebracht door invoering van het flexwerken-concept. Hierdoor konden we elders gehuurde ruimte afstoten en flink besparen op onze huisvestingskosten. Dat is goed voor de begroting en daarmee voor onze inwoners die belasting betalen.

Maar belangrijker nog is dat we ons hoofdkantoor energieneutraal gemaakt hebben. Door goede isolatie, toepassen van zonne-energie, aardwarmte en innovatieve lucht-behandelingssystemen verbruiken we nagenoeg geen gas meer en leveren we elektriciteit terug aan het energienet. Hiermee leveren we een bijdrage aan het terugdringen van het gebruik van fossiele brandstoffen en uitstoot van broeikasgassen.



En dat is hard nodig. Want als waterschappen merken we als geen ander de gevolgen van klimaatverandering. Daarom zetten we zo veel mogelijk in op het realiseren van een circulaire economie, waar kringlopen worden gesloten, zuinig met energie wordt omgegaan en duurzame energie wordt toegepast. We leveren inmiddels op bescheiden schaal biogas uit onze rioolwaterzuivering Leeuwarden. In 2016 is het eerste stuk asfalt met cellulose uit afvalwater aangelegd. Bij de slibeindverwerking wordt vanaf 2017 fors op aardgas bespaard en wordt vanaf 2018 fosfaat uit ons zuiverings-slib teruggewonnen. In de eerste vergadering van het algemeen bestuur in 2017 willen we een principebesluit nemen over het oprichten van een Energiefabriek.

Belangrijke aandachtspunten voor dit jaar zijn verder de opgaven in het Friese veenweidegebied. Samen met provincie, grondeigenaren en belanghebbenden stellen we een uitvoeringsprogramma op om de veenoxidatie te verminderen. Veenoxidatie is verantwoordelijk voor een groot deel van de CO₂-emissie in ons beheergebied.

Om invulling te geven aan de verplichtingen vanuit de Kaderrichtlijn Water heeft het terugdringen van emissies een hoge prioriteit. Het verminderen van emissies naar het oppervlaktewater is noodzakelijk voor het behalen van de gestelde waterkwaliteitsdoelen. Hierin werken we samen met de agrarische sector. Ook gaan we samen met de agrarische sector het convenant erfafspoeling verder uitvoeren.

In 2017 ronden we het opstellen van watergebiedsplannen af en werken we in overleg met belanghebbenden per deelgebied aan de uitvoering van maatregelen uit eerder vastgestelde watergebiedsplannen. Verder willen we dit jaar de integrale langtermijnvisie op toekomstbestendig waterbeheer vaststellen. Hierin kijken we vooruit naar het watersysteem in 2030 met een doorkijk naar 2050 met inbegrip van de verwachte klimaatverandering. Hiertoe voeren we diverse onderzoeken uit en gaan we in gesprek met belanghebbenden. De dijkverbetering bij Lemmer is dit jaar klaar, we werken verder aan de dijk bij Ameland en we investeren in aanleg, onderhoud en renovatie van gemalen en waterkeringen.

Bij het realiseren van onze ambities staat onze missie voorop. We willen in samenwerking met partners, op duurzame en maatschappelijk verantwoorde wijze te werk gaan. Waar we mogelijkheden zien willen we burgers en samenleving betrekken bij onze wateropgaven inclusief klimaatadaptie. En waar gevraagd, willen we onze deskundigheid inzetten voor de wateropgaven van anderen. Daarbij staat focus op onze kerntaken en het betaalbaar houden van de waterschapslasten voorop.

Het algemeen bestuur van Wetterskip Fryslân heeft in het bestuursakkoord 'Water Verbindt!' de ambitie opgenomen toe te werken naar beheersbare stijgingspercentages van de belastingtarieven. Daarom is in het voorjaar van 2016 een discussie gevoerd over onze taken en het daarbij te hanteren niveau van taakuitvoering. Deze discussie heeft geresulteerd in het Programma Nieuw Financieel Perspectief.

Het programma Nieuw Financieel Perspectief is een besparingsprogramma in drie fasen. De maatregelen uit de eerste fase maatregelen worden voor een deel in deze begroting gerealiseerd. Het betreft het invullen van de bezuinigingsopgave door efficiënter te werken van € 5 miljoen uit het Meerjarenperspectief 2017-2021. De maatregelen voor de MP-periode 2019-2021, gericht op het toewerken naar een structureel sluitende begroting (fase 2, opgave van circa € 10 miljoen) zullen de komende periode worden onderzocht. In de derde fase moeten we beleidskeuzes maken om nieuwe uitdagingen als implementatie TBW en klimaatverandering binnen de sluitende begroting op te kunnen vangen.

Een eerste resultaat voor 2017 zijn de gematigde tariefstijgingen van 2,2% voor het watersysteembeheer en 0,2% voor het zuiveringsbeheer. Bij de behandeling van het MP 2017-2021 is door het algemeen bestuur besloten in de jaren 2017-2021 de algemene reserves af te bouwen tot het vastgestelde minimumniveau. Daarnaast is gebleken dat de afgelopen jaren de begroting niet volledig is uitgeput. Een groot deel van het jaarresultaat wordt veroorzaakt door incidentele oorzaken die vooraf niet kunnen worden voorzien. Deze onderuitputting is structureel ingezet door de begroting met € 1 miljoen te verlagen. Hierdoor kan het voorkomen dat budgetten worden overschreden.

Deze financiële uitgangspunten bieden ons de kaders voor de realisatie van onze ambities. Voor het verder ontwikkelen van een robuust en betaalbaar watersysteem dat de gevolgen van klimaatverandering, zeespiegelstijging en bodemdaling aan kan.

Met deze begroting geeft Wetterskip Fryslân invulling aan de uitvoering van het bestuursakkoord Water Verbindt!, dat aan de basis van het MP 2017-2021 stond.

LEESWIJZER

Het document 'Begroting 2017' is de beleidsbegroting. Hoofdstuk 1 bevat de visie en missie van Wetterskip Fryslân. In hoofdstuk 2 is de programmabegroting opgenomen waarin de beleidsdoelen voor Wetterskip Fryslân voor 2017 zijn opgenomen. Hoofdstuk 3 bevat een meer gedetailleerde uitwerking van de financiën. In dit hoofdstuk komen onder meer de autonome kostenontwikkelingen, de lasten, de belastingopbrengsten, het resultaat en de reserves en voorzieningen aan de orde. Ook de investerings- en financieringsparagraaf, de personeelsparagraaf, de risicoparagraaf, rechtmatigheid en doelmatigheid en de verbonden partijen zijn hierin opgenomen. Tot slot is een aantal (verplichte) bijlagen opgenomen.

Naast de begroting 2017 stelt het dagelijks bestuur de beheerbegroting vast en zendt deze ter informatie naar het algemeen bestuur. In deze beheerbegroting is het programmaplan met concrete maatregelen voor het te realiseren beleid van ons waterschap voor het begrotingsjaar 2017 opgenomen. Dit beleid is verdeeld naar de programma's waterveiligheid, voldoende water, schoon water en organisatie. Daarnaast is de verplichte uitvoeringsinformatie in deze beheerbegroting opgenomen.



VISIE EN MISSIE

1 VISIE EN MISSIE

VISIE

Wetterskip Fryslân is een functionele overheid met een belangrijke maatschappelijke taak; de zorg voor goed waterbeheer, een goede waterkwaliteit en het voorkomen van wateroverlast in ons beheergebied Fryslân en het Groninger Westerkwartier. Daaronder valt ook de zorg voor stevige en goed onderhouden dijken waarachter burgers veilig kunnen wonen, werken en recreëren.

Onze opdracht is wettelijk verankerd en wordt betaald met belastinggeld. Dat geeft ons een belangrijke verantwoordelijkheid. We moeten zorgvuldig omgaan met de beschikbare middelen, zichtbaar maken waaraan we het geld van burgers en bedrijven besteden en transparant zijn in ons handelen. We betrekken burgers en andere belanghebbenden bij onze plannen en de uitvoering daarvan.

Verder is de missie van Wetterskip Fryslân richtinggevend voor ons werk. Onze missie geeft aan welke taken we uit willen voeren en hoe we die taken uitvoeren en legt accenten die wij daarbij van belang vinden.

MISSIE EN KERNWAARDEN

Missie

De missie van Wetterskip Fryslân luidt:

Wetterskip Fryslân staat voor schoon en voldoende water en voor veiligheid achter de dijken. Onze kennis en kunde staan borg voor een betrouwbare integrale uitvoering van onze taken tegen maatschappelijk aanvaardbare kosten. Wij zoeken bij ons werk voortdurend de samenwerking met publieke en private partners om maximale maatschappelijke meerwaarde te kunnen creëren en om tot gedragen oplossingen te kunnen komen. Bij al ons werk staan innovatie en duurzaamheid hoog in het vaandel.

Kernwaarden

Centraal in ons handelen vanuit onze visie staat de uitvoering van onze kerntaken: de zorg voor de veiligheid, waterkwantiteit en waterkwaliteit. Bij de uitvoering hiervan hanteren we de volgende kernwaarden:

Kennis en kunde

Voor de uitvoering van genoemde kerntaken heeft de samenleving Wetterskip Fryslân nodig; we kennen geen concurrentie. Dat stelt hoge eisen aan de betrouwbaarheid van ons werk; dat moet gewoon goed zijn! Om deze kwaliteit te kunnen blijven leveren is de deskundigheid van onze medewerkers van groot belang. Zij staan voor hun taak en zijn op de hoogte van innovatieve ontwikkelingen.

Integrale aanpak

Om onze taken zo efficiënt en effectief mogelijk uit te kunnen voeren, kijken we naar onze opgaven vanuit het totale watersysteem. We proberen kwaliteits- en kwantiteitsaspecten met elkaar te verbinden en zoeken naar mogelijkheden om opgaven in samenhang met elkaar te realiseren. In samenwerking met andere overheden en rekening houdend met maatschappelijke initiatieven.

Kostenbeheersing

We zijn voortdurend op zoek naar mogelijke kostenbesparingen om de tarieven voor onze belastingbetalers zo laag mogelijk te houden. Als gevolg van onder meer klimaatverandering zijn de komende jaren forse investeringen nodig in het watersysteem om de huidige dienstverlening te kunnen handhaven. Om de kosten te kunnen beheersen zoeken we naar besparingen. Daarom kijken we goed naar innovaties en naar andere mogelijkheden voor de uitvoering van onze taken.

Samenwerking

Om onze kerntaken beter, slimmer en/of goedkoper uit te kunnen voeren, zoeken we samenwerking met andere overheden en betrokken partijen en inwoners. Daarbij creëren we win-winsituaties en vinden we integrale oplossingen voor watergerelateerde opgaven. Op die manier proberen we aan onze projecten een duidelijke maatschappelijke meer-

waarde toe te voegen. Wij realiseren ons dat wij met al onze investeringen een grote invloed kunnen hebben op landschappelijke en andere waarden in ons werkgebied. Bij de vormgeving van onze projecten speelt dat een belangrijke rol.

Interactie

Draagvlak creëren voor ons werk vinden we belangrijk. Als waterschap zijn we een maatschappelijke dienstverlener, die in het publieke belang taken uitvoert. Een goede maatschappelijke verankering van het waterschap is daarvoor een voorwaarde. Daarom zoeken we in een vroeg stadium van de voorbereiding van plannen contact met belanghebbenden om samen oplossingen uit te werken. Om zo optimaal met alle betrokken belangen rekening te houden.

Innovatie

Klimaatverandering, energie, grondstoffen en het kosteneffectief functioneren van de eigen organisatie zijn belangrijke thema's voor Wetterskip Fryslân. Het instrument innovatie zetten wij in om nieuwe kansen en mogelijkheden te genereren voor een verdere verduurzaming van het waterbeheer tegen de laagst mogelijke kosten. Daarbij kijken we niet alleen naar onze eigen primaire processen maar ook naar de hele keten waar wij een schakel in zijn om zo het maatschappelijk belang optimaal te kunnen dienen.

Zo werkt Wetterskip Fryslân in het project 'stresstest Fryslân' samen met andere waterbeheerders bij het uitvoeren van onderzoeken naar de effecten van klimaatverandering op de leefbaarheid van de stad en welke klimaatadaptieve mogelijkheden we in gezamenlijkheid kunnen treffen. Een ander voorbeeld is de bijdrage die Wetterskip Fryslân levert in een onderzoek naar nieuwe technieken en mogelijkheden om erfafspoeling te reduceren (onder andere kuubskistenreiniging). Met betrekking tot grondstoffen en reststromen wordt binnen de sector (in Stowa projecten) naar kansen gezocht voor doorontwikkeling en opschaling van het terugwinnen van grondstoffen op rioolwaterzuiveringen (cellulose, bioplastic) en het verwaarden van biomassa (waterplanten, riet, vloedmerk).

Duurzaamheid

Daar waar bronnen schaarser worden, neemt duurzaamheid aan belang toe. Bij de uitvoering van onze kerntaken richten we ons steeds meer op de bron van vervuiling. Zo beperken we de milieubelasting. We zetten in op het terugwinnen van grondstoffen uit afvalwater en op energieneutraal werken. We leggen op deze punten de lat steeds hoger.





PROGRAMMA- BEGROTING

2 PROGRAMMABEGROTING

Dit hoofdstuk geeft in één oogopslag de programmabegroting weer. Op programmaniveau haalt het de belangrijkste activiteiten die Wetterskip Fryslân in 2017 gaat ontplooiën aan. In de meegezonden beheerbegroting zijn in het programmaplan de beleidsdoelen voor 2017 als concrete maatregelen opgenomen.

PROGRAMMABEGROTING

Hieronder wordt op programmaniveau een korte beschrijving gegeven van de beleidsdoelen voor 2017. Hierin zijn de beleidsdoelen uit het waterbeheerplan 2016-2021 opgenomen, zoals vastgesteld door het algemeen bestuur op 19 april 2016. Een uitgebreide beschrijving met concrete maatregelen is opgenomen in het programmaplan in de beheerbegroting.

De volgende programma's zijn uitgewerkt:

- Waterveiligheid
- Voldoende water
- Schoon water
- Organisatie

Binnen het programma waterveiligheid wordt gewerkt aan het aanpassen van de primaire waterkeringen aan de verwachte klimaatverandering zodat deze hogere waterstanden en zwaardere golfaanvallen kunnen blijven weerstaan. Voor de regionale waterkeringen wordt er continu aan gewerkt dat deze de hoge waterstanden met een voorkomen van 1/100 of een 1/300 per jaar op de Friese boezem kunnen keren. De lokale waterkeringen houden we in hun huidige toestand.

Ook in het programma voldoende water ligt de nadruk op het aanpassen van het watersysteem aan de verwachte klimaatverandering. Daarvoor voeren we de maatregelen uit de watergebiedsplannen uit en kijken we naar onze strategie voor de middellange termijn in de visie toekomstbestendig waterbeheer. Ook hebben we aandacht voor meer droge perioden in het kader van het deltaprogramma zoet water. Specifiek aandacht voor het effect van de klimaatverandering in het bebouwde gebied hebben we in de studie wateractieve stad.

In het programma schoon water ligt de nadruk op een goede waterkwaliteit waar de klimaatverandering effecten op kan hebben en op de waterketen waar zich juist mogelijkheden voordoen voor duurzaamheid en klimaatmitigatie.

WATERVEILIGHEID

Het programma Waterveiligheid is gericht op het sterk en betrouwbaar houden van de primaire waterkeringen -dijken en duinen- langs de Noordzee, Waddenzee en IJsselmeerkust. Ook zorgt dit programma voor het sterk en betrouwbaar houden van de regionale en lokale kaden langs het boezemwatersysteem in Fryslân en het Groninger Westerkwartier. Daarnaast richt het programma zich op de uitvoering van de muskusrattenbestrijding.

Binnen het programma Waterveiligheid zorgt Wetterskip Fryslân voor een goede waterkerende toestand van de waterkering in ons beheergebied. De wijze waarop we deze taak invullen, noemen we de zorgplicht. De Inspectie Leefomgeving en Transport ziet landelijk toe op de zorgplicht voor de primaire waterkeringen. Hiervoor is een landelijk toezichtkader ontwikkeld.

Overdracht primaire waterkeringen

In 2017 bereidt Wetterskip Fryslân op initiatief van Rijkswaterstaat de overdrachten van de volgende primaire waterkeringen op de Friese Waddeneilanden voor: dijk en duinwaterkering Vlieland en duinwaterkeringen op Terschelling en Ameland. Een goede financiële regeling vanuit het Rijk voor de extra kosten blijft een belangrijke randvoorwaarde voor Wetterskip Fryslân.

Hoogwaterbeschermingsprogramma

Binnen het Hoogwaterbeschermingsprogramma voert Wetterskip Fryslân verbeteringen aan de primaire keringen langs de Waddenzee en het IJsselmeer uit. De projecten in uitvoering zijn:

- Dijkverbetering Ameland over een lengte van 16,6 kilometer: afronding 2018;
- Dijkverbetering Lemmer over een lengte van 5,1 kilometer: afronding 2017.

Daarnaast loopt in 2017 de gecombineerde verkenningsfase van de projecten:

- Dijkverbetering Koehool-Westholwerdepolder (14 kilometer).
- Dijkverbetering Westholwerdepolder-Lauwersmeer (11 kilometer).
- Dijkverbetering Lauwersmeerdijk met voorfinanciering (3,7 kilometer)

Derde veiligheidstoetsing regionale waterkeringen 2016-2021

Op basis van het plan van aanpak werkt het waterschap in 2017 aan het uitvoeren van nader onderzoek en het aanpassen van het instrumentarium en de gegevens voor de derde toetsing.

Programma verbeterwerken regionale waterkeringen

De tweede toetsing van de regionale waterkeringen maakt duidelijk dat 277 kilometer aan regionale waterkeringen verbeterd moet gaan worden. Hiervan ligt 30 kilometer in stedelijk gebied. De provincie Fryslân heeft vastgesteld dat deze verbeterwerken in 2027 zijn afgerond. In 2016 heeft Wetterskip Fryslân de technische leidraad voor het risicogericht ontwerpen van regionale waterkeringen vastgesteld. In 2017 werken we een strategie voor het risicogericht ontwerpen uit. Risicogericht ontwerpen kan tot een vermindering van de opgave voor de verbetering van regionale waterkeringen in de periode tot 2027 leiden.



VOLDOENDE WATER

Met het programma Voldoende water werkt Wetterskip Fryslân aan een robuust watersysteem dat de negatieve effecten van toekomstige klimaatveranderingen en bodemdaling kan opvangen. Dit programma is gericht op het beheer en onderhoud van zee- en poldergemalen, opmalingen, stuwen, inlaten en peilgebieden, hoofdwatergangen en spuisluizen. Het watersysteem is ingericht voor een efficiënte bediening van de functies landbouw, bebouwing, natuur, scheepvaart en recreatie.

Provinciale omgevingsvisie

Het algemeen bestuur stelde op 19 april 2016 het Waterbeheerplan 2016-2021 van Wetterskip Fryslân formeel vast. In 2016 startte de provincie Fryslân met het opstellen van een omgevingsvisie die in 2019 in werking moet gaan treden. In dat kader werkt Wetterskip Fryslân vanaf 2016 samen met de provincie aan het opstellen van de bouwsteen Water. Deze bouwsteen wordt volgens planning begin 2017 afgerond. De provincie brengt alle bouwstenen medio juli 2017 samen in een koersdocument.

Friese boezem

De Friese boezem is het grootste en belangrijkste watersysteem in ons beheergebied met vele functies. In 2017 start de provincie met het opstellen van een lange termijn visie voor de Friese Boezem. In samenspraak met Wetterskip Fryslân wordt daarin verkend hoe op de lange termijn de verschillende belangen (scheepvaart, natuur, landschap en cultuurhistorie, recreatie en landbouw) zich tot elkaar verhouden voor de keuze van het peil op de Friese boezem. De boezemvisie is een van de bouwstenen voor de provinciale omgevingsvisie. Relevante onderdelen van de boezemvisie gebruiken we als input voor onze beheernota en het peilbesluit voor de boezem.

In het Veiligheidsplan II zijn maatregelen tegen wateroverlast in de boezem en deelsystemen opgenomen. Voor deze maatregelen is een plan van aanpak uitgewerkt dat is afgestemd met het programma verbeteren regionale waterkeringen en het programma voor de Kaderrichtlijn Water-maatregelen. In lopende uitvoeringsprojecten realiseert het waterschap onder andere boezemuitbreiding en waterberging in de deelsystemen. Het dagelijkse boezem- en watersysteembeheer wordt verder geprofessionaliseerd met onder meer de vervanging van het bestaande Beslissing Ondersteunend Systeem (BOS), dat wordt gebruikt in het operationele peilbeheer (en in crisissituaties).

Met het opstellen van een beheernota voor de boezem versterken we de integrale doorwerking van beleid naar planvorming en uitvoering. Zo kunnen we efficiënter werken. In de beheernota's leggen we de uitgangspunten voor de inrichting, (peil)beheer en onderhoud van een watersysteem vast. Deze uitgangspunten zijn gebaseerd op recent vastgesteld beleid, zoals het veiligheidsplan voor de boezem en de Kaderrichtlijn Water.

Toekomstbestendig waterbeheer

Toekomstbestendig waterbeheer bestaat uit een analyse van mogelijke en kansrijke maatregelen om het watersysteem betaalbaar, klimaatbestendig, robuust, veerkrachtig en ecologisch verantwoord te maken. Daarbij komen de mogelijke besparingen op lange termijn in beeld en de gevolgen voor de landbouw, natuur, cultuurhistorie, milieu en recreatie.

In 2017 starten we met de ontwikkeling van een visie op het watersysteembeheer in 2050. We stellen uiteenlopende scenario's op en toetsen deze op hun effecten. In het proces van afwegen, kiezen en samenvoegen van mogelijke maatregelen tot een visie op het watersysteem in 2050 betrekken we ook de Friese bevolking.

Het samenvoegen van peilvakken en bemalingsgebieden nemen we als generieke maatregel mee in de uitwerking van alle watergebiedsplannen. De resultaten van de TBW-pilot in De Greidhoeke zijn meegenomen in het watergebiedsplan De Greidhoeke.

Veenweidevisie

In het samen met de provincie opgestelde uitvoeringsplan veenweide is aangegeven welke voorbereidende activiteiten in 2016/2017 worden opgepakt. Om zo in 2017 een definitief uitvoeringsprogramma voor de komende jaren vast te kunnen stellen.

De peilwijzigingen die nodig zijn voor het realiseren van de veenweidevisie kunnen leiden tot ongewenste neveneffecten. Voor de compensatie van deze ongewenste neveneffecten wordt in 2017 aanvullend beleid opgesteld. Bij de planvorming in de kansrijke gebieden voert de provincie de regie en stelt middelen en instrumenten beschikbaar. Als dit aan de orde is, participeert Wetterskip Fryslân hier in. In samenhang met Natura 2000 en weidevogelkerngebieden is het doel om de veenweidewaarden te behouden door het beperken van de maaiveldaling. Dit kan leiden tot aanpassing van het peilbeheer en herinrichting van het gebied. In 2017 krijgen de pilots op het gebied van onderwaterdrainage en natte teelten een vervolg. Ook wordt het definitieve uitvoeringsprogramma voor de veenweidevisie aan provinciale staten en het algemeen bestuur voorgelegd voor vaststelling.

Deelsystemen

Wetterskip Fryslân legt de uitgangspunten voor inrichting, beheer en onderhoud van de watersystemen vast in een beheernota. In de beheernota staat hoe het waterschap de polders en vrij afstromende gebieden wil beheren. Het gaat om een vertaling van ons beleid en uitgangspunten naar de inrichting, het peilbeheer en het onderhoud voor de verschillende gebruiksfuncties. De beheernota is richtinggevend voor het onderhoud in de deelsystemen en is input voor een uitvoeringsprogramma.

Door de klimaatverandering vallen er in de zomermaanden vaker hoosbuien. Met name de stedelijke gebieden en deelsystemen in het landelijk gebied zijn kwetsbaar voor dit type buien. In aanvulling op de maatregelen van het Veiligheidsplan II wordt in 2017 in het kader van het actieplan hoosbuien een programma van maatregelen opgesteld om de effecten van deze hoosbuien te beperken. De uitvoering start ook in 2017. Het actieplan bevat een programma van maatregelen op de korte en lange termijn op het gebied van voorlichting en communicatie, peilbeheer en inrichting van watersystemen.

Watergebiedsplannen

Van vijf beleidsthema's (normering regionale wateroverlast, droogtebestrijding, Kader-richtlijn Water, knelpunten beheer en onderhoud) zijn de knelpunten, kansen en opgaven geanalyseerd en integraal afgewogen in watergebiedsplannen. In 2017 ronden we de bestuurlijke vaststellingsprocedures van twee watergebiedsplannen (De Greidhoeke en Koningsdiep-Oost) af. Het meerjarige programma watergebiedsplannen is daarmee nagenoeg afgerond.

Programmering wateropgave

De maatregelen die voortkomen uit de watergebiedsplannen vormen een groot deel van de totale wateropgaven. Om te komen tot een zo effectief en efficiënt mogelijke realisatie passend binnen de financiële kaders zijn alle wateropgaven opgenomen in een Uitvoering-programmering. Het resultaat is een geprioriteerde lijst met knelpunten, kansen en opgaven. De programmering vindt plaats op basis van door het bestuur gestelde criteria. De meest prioritaire zaken worden in uitvoering genomen, zo mogelijk gebundeld in integrale projecten. De eerste integrale projecten zijn reeds in voorbereiding. In paragraaf 3.7.1. is onder programma Voldoende water de programmering voor 2017 opgenomen. In de komende jaren zal de nadruk liggen op planvorming en uitvoering van integrale projecten.

Peilbesluiten

Na het afronden van de watergebiedsplannen worden de actuele peilen vastgelegd in watergebiedsplan-dekkende peilbesluiten; de zogenaamde revisie-peilbesluiten. Peilveranderingen waarvoor in de afgelopen jaren een watervergunning is verleend worden in deze revisie-peilbesluiten meegenomen. Vervolgens leggen we de 'te wijzigen peilen' als gevolg van ingrepen in het watersysteem, vast in partiële herzieningen van de dan geldende peilbesluiten. In 2017 stellen we drie revisie-peilbesluiten op. Hiermee komt het totaal aantal peilbesluiten in navolging van de watergebiedsplannen op veertien.

Duurzaam beheer zoet water

Door de klimaatverandering komen droge periodes vaker voor. Door aanpassingen in de waterhuishoudkundige condities in en om verdroogde natuurgebieden levert Wetterskip Fryslân een bijdrage aan de afname van het areaal verdroogde natuur in de provincie Fryslân. Maatregelen om de verdroging te bestrijden, voert het waterschap uit in nauwe samenwerking met provincie Fryslân, terreinbeherende organisaties en LTO Noord.

Door de waterbeheerders in Nederland zijn in het Deltaprogramma Zoetwater afspraken gemaakt om de toekomstige beschikbaarheid van zoetwater in het grond- en oppervlaktewater te waarborgen. Het zorgvuldig gebruik en het eventueel vergroten van beschikbare zoetwaterreserves zijn opgaves waar het waterschap rekening mee moet houden in het (grond)waterbeheer. In het provinciale waterhuishoudingsplan en het waterbeheerplan zijn als aandachtsgebieden de verziltingsgevoelige akkerbouwgebieden, de Waddeneilanden en de vrij afstromende gebieden met en zonder wateraanvoer genoemd. In het kader van het deltaprogramma is het waterschap betrokken bij het project spaarwater en worden in de gebiedsontwikkeling De Dulf Mersken waterconserverende maatregelen uitgevoerd. In hoeverre het waterschap aanvullende maatregelen gaat nemen om de zoetwatervoorziening te verbeteren is afhankelijk van de uitkomsten van het project toekomstbestendig waterbeheer, en de vaststelling van het nieuwe instrument 'waterbeschikbaarheid'.

In het Deltaprogramma Zoetwater is het nieuwe instrument 'waterbeschikbaarheid' geïntroduceerd. De waterbeschikbaarheid moet duidelijk maken waar de watergebruiker op kan rekenen in normale en droge situaties. Het gaat bijvoorbeeld om de vraag hoe lang het waterschap het streefpeil in polders kan handhaven als het een maand niet regent en de wateraanvoer uit het IJsselmeer vermindert. Naast het inzicht wat de gebruiker hierbij krijgt draagt het instrument 'waterbeschikbaarheid' bij aan de bewustwording van de beperkte beschikbaarheid van zoetwater en de eigen verantwoordelijkheid daarin. Door middel van een pilot doen het waterschap en de provincie de eerste ervaringen op met het formuleren van de waterbeschikbaarheid. De uitwerking van waterbeschikbaarheid vindt plaats in de periode 2017 tot en met 2021. De provincie stelt de waterbeschikbaarheid in 2021 gebiedsdekkend vast. Daarna kunnen eventuele verbeteringen worden doorgevoerd.

De provincie en het waterschap zijn bevoegd gezag voor diepe en ondiepe grondwater-onttrekkingen. Met de vergunningverlening door beide overheden kunnen de onttrekkingen gereguleerd worden en kan de grondwatervoorraad op niveau worden gehouden. Het beleid van provincie en waterschap wordt, gezien de afspraken uit het Deltaprogramma Zoetwater, geëvalueerd en geactualiseerd. In dat kader startte de provincie Fryslân, samen met Vitens en Wetterskip Fryslân een grondwaterstudie die medio 2018 resulteert in een Grondwatervisie. Parallel daaraan gaat Wetterskip Fryslân in 2018 haar eigen grondwater-beleidsnota evalueren en indien relevant actualiseren.

Onderhoudsplannen boezem en deelsystemen

De onderhoudsplannen boezem en deelsystemen stellen we modulair op en we beschrijven het onderhoud van alle watersysteemassets. Voor de kunstwerken wordt een apart onderhoudsplan opgesteld. De basisprincipes van assetmanagement verwerken we in de onderhoudsplannen. In 2016 zijn de onderhoudsplannen 'klein en groot onderhoud' en 'natuurvriendelijke oevers' opgesteld. In 2017 wordt het planonderdeel vispassages opgesteld. In 2019 is het planonderdeel beschoeiingen klaar.

Integrale legger

In 2017 start Wetterskip Fryslân met het opstellen van de nieuwe integrale legger. Daarin worden naast de kwantiteitsnormen voor de waterstaatkundige infrastructuur (wateren, kunstwerken en (regionale) keringen) de doelstellingen en verantwoordelijkheden vanuit de ecologie, de ecologische functievervulling en de waterkwaliteit voorzien van een vergelijkbare juridische borging.

Wetterskip Fryslân is ook vaarwegbeheerder voor de E- en F-vaarwegen. De daaruit voortvloeiende verantwoordelijkheden en verplichtingen (zoals diepte en breedte van het profiel) moeten ook geborgd worden. De basis voor de nieuwe integrale legger wordt gevormd door de beleidsregels. In 2017 worden de beleidsregels vastgesteld, inclusief de financiële consequenties en de bijbehorende inspraakprocedure.

Deltaprogramma IJsselmeer

In het Deltaprogramma IJsselmeer is vastgelegd dat er wijzigingen in het peilbeheer van het IJsselmeer worden doorgevoerd in verband met de klimaatverandering. In 2017 stelt het Rijk het nieuwe peilbesluit voor het IJsselmeer vast. Het waterschap adviseert Rijkswaterstaat over het peilbesluit en kan eventueel een zienswijze indienen. Met het gewijzigde peilbeheer kunnen de waterstanden op het IJsselmeer beter worden beheerst. Ook kan door een hoger voorjaar- en zomerpeil de boezem langer van zoetwater worden voorzien in droge periodes. In het peilbesluit worden de streefpeilen in de zomer en winter vastgelegd. In het operationeel peilbeheer worden afspraken gemaakt over de bandbreedtes die gehanteerd worden.

Door de verhoging van het zomerpeil van het IJsselmeer zijn compenserende en mitigerende maatregelen voor de oevers (Natura2000-gebieden) langs de IJsselmeerkust nodig. Deze maatregelen worden onderzocht in een zogenaamde MIRT-verkenning (Meerjaren Investeringsprogramma Ruimte en Transport) getrokken door de provincie. In deze verkenning worden ook de toekomstige maatschappelijke ontwikkelingen van de IJsselmeerkust in brede zin worden meegenomen. De MIRT-verkenning wordt in 2017 afgerond en in het kader van de gebiedsagenda Súdwest-Fryslân besproken.

Uitvoering onderhoud in bebouwd gebied

Wetterskip Fryslân ging met gemeenten een overeenkomst aan over het onderhoud van wateren en de overname van kunstwerken in bebouwde kernen. In de overeenkomsten staan ook afspraken over het uitvoeren van achterstallig baggerwerk. Uiterlijk in 2025 moet het achterstallig onderhoud weggewerkt te zijn. Het waterschap stuurt op het nakomen van gemaakte afspraken. We zien erop toe dat het afgesproken regulier onderhoud daadwerkelijk plaatsvindt. Ook maken we met de individuele gemeenten afspraken over het wegwerken van achterstallig onderhoud.

Wateractieve stad

Binnen het Fries Bestuursakkoord Water 2016-2020 is een uitvoeringsprogramma ruimtelijke adaptatie opgesteld. Dit programma voert het waterschap samen met de waterketenpartners de komende jaren uit. Volgens het Deltaprogramma Ruimtelijke Adaptatie hanteren we de trits 'weten-willen-werken'. Het jaar 2017 richt zich vooral op 'weten': het verkrijgen van meer inzicht in de knelpunten én kansen. Dit inzicht krijgen we door het uitvoeren van stresstesten bij het optreden van wateroverlast als gevolg van extreme neerslagsituaties. En we testen het optreden van hittestress in bebouwde gebieden op extreem warme dagen.

Klimaatverandering en waterbeheer spelen een steeds belangrijkere rol in de ruimtelijke ordening. Dit is nodig om tijdig in te kunnen spelen op toekomstige ontwikkelingen. We gaan samen met partners actief op zoek naar concrete maatregelen die gericht zijn op een klimaatbestendige inrichting van de openbare ruimte. Wetterskip Fryslân neemt bijvoorbeeld deel aan projecten die gericht zijn op het realiseren van klimaatadaptieve maatregelen binnen de Operatie Steenbreek en het klimaatbestendig ontwikkelen van het stedelijk gebied rond de Potmarge in Leeuwarden.

Project Vijfhuizen

Met het integrale project Vijfhuizen/Hallumer Ryt levert Wetterskip Fryslân een bijdrage aan diverse doelen vanuit de Kaderrichtlijn Water, de vismigratie tussen Waddenzee en binnenwater, voorkomen van wateroverlast, ecologische hoofdstructuur, Natura 2000-doelen met zoetzoutgradiënt buitendijks, verziltingsbestrijding en recreatie. Het gemaal levert een bijdrage aan de afwatering van de polders en de boezem. Na afronding van de formele procedures start het waterschap in 2017 met de bouw van het gemaal en uitvoering van de werkzaamheden.



SCHOON WATER

Schoon water is essentieel voor de bescherming van de volksgezondheid en de kwaliteit van de leefomgeving. Het is van belang voor recreatie (varen, zwemmen, sportvissen) en voor het behoud en de ontwikkeling van natuur. Schoon water is ook economisch van groot belang. Belangrijke sectoren als landbouw, beroepsvisserij en watersport zijn afhankelijk van een goede waterkwaliteit.

Binnen het programma Schoon water voeren we maatregelen uit om verontreiniging van het oppervlaktewater te voorkomen en om het watersysteem natuurvriendelijk in te richten en te onderhouden. Wetterskip Fryslân moet voldoen aan de eisen uit onder andere de Kaderrichtlijn Water, de Richtlijn stedelijk afvalwater en de Zwemwaterrichtlijn.

INRICHTING WATERSYSTEEM

Voortgang Kaderrichtlijn Water

In het watersysteem neemt Wetterskip Fryslân maatregelen voor het verbeteren van de waterkwaliteit. Vaak gaat het hierbij om inrichtingsmaatregelen, zoals het aanleggen van natuurvriendelijke oevers en het passeerbaar maken van gemalen, stuwen en sluizen voor vissen en andere organismen. Met deze maatregelen geeft het waterschap voor een belangrijk deel invulling aan de verplichtingen uit de Kaderrichtlijn Water (KRW).

In 2017 werkt het waterschap volop aan de uitvoering van maatregelen uit de nieuwe planperiode 2016-2021, zoals het herinrichten van de delen van de Tsjonger, het Koningsdiep en De Lende. In de boezemmeren leggen we naar verwachting in 2017 meer dan 10 hectare ondiepwaterzones aan. Ook werken we aan het afronden van het Life-project Alde Feanen, waarbinnen onder meer 50 hectare ondiepwaterzones worden gerealiseerd.

Naast het natuurvriendelijk inrichten is ook onderhoud belangrijk voor het verbeteren van de waterkwaliteit. Binnen ons nieuwe beheer- en onderhoudsplan bekijken we in welke watergangen natuurvriendelijk onderhoud mogelijk is. Ook brengen we trajecten natuurvriendelijke oevers, die in het verleden zijn aangelegd (bijvoorbeeld door onze

rechtsvoorgangers) en nog niet in onze onderhoudsprogramma's zijn opgenomen (circa 20% van het totale areaal), onder in het onderhoudsprogramma en wordt het onderhoud van vispassages structureel aangepakt.

Emissies en waterkwaliteit

Voor een goede waterkwaliteit is het voorkomen en beperken van emissies van groot belang. Het waterschap reguleert daarom lozingen en emissies van bedrijven, huishoudens en de eigen zuiveringsinstallaties.

Het grootste deel van de verontreiniging van het oppervlaktewater is afkomstig uit diffuse bronnen. Emissies vanaf agrarische erven en percelen vormen een belangrijke vervuilingbron. De waterschappen in Nederland werken op verschillende manieren aan het terugdringen van deze emissies. De landbouwsector geeft zelf in het Deltaprogramma Agrarisch Waterbeheer aan om door middel van concrete uitvoeringsprogramma's bij te dragen aan vermindering van de uit- en afspoeling vanaf erven (vooral stikstof en fosfaat) en akkerbouwpercelen (gewasbeschermingsmiddelen).

Een van de manieren waarop de sector aan de slag gaat met het verder terugdringen van emissies is via het met Wetterskip Fryslân getekende convenant Erfafspoeling. Deze gezamenlijke aanpak met de melkveehouderijsector moet ertoe leiden dat gedurende de looptijd van het convenant (2015-2021) de nutriëntenemissie vanaf het erf op melkveebedrijven met 80 procent vermindert. De doelstelling voor 2017 is dat een grote groep agrariërs zich aanmeldt voor het project. De resultaten worden continu gemonitord en aan het eind van het convenant geëvalueerd.

Verder wordt in 2017 het Actieprogramma Emissies uitgevoerd. Dit programma richt zich op het terugdringen van lozing van vuilwater door de recreatievaart en het beperken van de emissies van nutriënten en bestrijdingsmiddelen vanuit de landbouw. Concrete acties worden zo goed mogelijk gekoppeld aan het POP3-programma, waarbinnen financiering voor dergelijke maatregelen beschikbaar is.

Sanering waterbodems

In het beheergebied van Wetterskip Fryslân zijn vervuilde waterbodems met humane risico's gesaneerd. Er zijn nog zeven vervuilde waterbodems aanwezig die onder de Wet bodembescherming zijn aangemerkt als locatie met ecologische risico's en verspreidingsrisico's. Deze zijn opgenomen in een saneringsprogramma voor de periode 2016-2020. Sanering in deze periode is belangrijk voor het verkrijgen van financiering door het Rijk. De sanering van de waterbodems in de Dokkumer Ee Leeuwarden rond het waterschap in 2017 af. De sanering van de waterbodems in de Schipsloot in Wolvega is voorbereid, zodat deze eind 2017 kan worden gestart.

WATERKETEN

Samenwerking waterketen

Met het Fries Bestuursakkoord Waterketen 2010-2015 is een start gemaakt met het gezamenlijk werken aan de landelijke opgaven uit het landelijk Bestuursakkoord Water. Met het nieuwe Fries Bestuursakkoord Waterketen 2016-2020 wil Wetterskip Fryslân zich blijven inzetten voor een mooi, veilig, schoon, gezond en duurzaam beheer van de Friese waterketen. Hierbij ligt de nadruk op het inspelen op toekomstige ontwikkelingen, zoals klimaatverandering en het bevorderen dat meer jongeren kiezen voor een waterstudie, en daarna een baan in de watersector.

Zuiveringen en slibverwerking

Met het zuiveren van afvalwater in de 28 eigen rioolwaterzuiveringsinstallaties levert Wetterskip Fryslân een belangrijke bijdrage aan de waterkwaliteit. We streven naar het steeds verder verhogen van de prestaties van de zuiveringsinstallaties tegen zo laag mogelijke kosten. De zuiveringsinstallaties spelen een belangrijke rol bij het realiseren van onze doelstellingen op het gebied van energie en grondstoffen. In 2017 voeren we maatregelen uit die opgenomen zijn in het Energie Efficiency Plan voor de periode 2016-2020. Vanaf 2017 gaat het ontwaterde zuiveringsslib naar de nieuwe eindverwerker. Naast een kostenreductie voor de eindverwerking wordt hierdoor fors op aardgas bespaard. Vanaf 2018

wordt het fosfaat uit het zuiveringsslib teruggewonnen. In 2017 werken we de keuzes die eind 2016 zijn gemaakt in het kader van het energiebeleid en de energiefabriek, verder uit.

Optimalisatie zuiveringsbeheer

Met het optimaliseren van de bedrijfsvoering van het zuiveringsbeheer werkt Wetterskip Fryslân aan het verhogen van de kwaliteit en het verlagen van de kosten en kwetsbaarheid. Dit alles is gericht op een toekomstbestendige inrichting van het zuiveringsbeheer. In 2017 worden diverse maatregelen geïmplementeerd. Zo krijgen zeven rioolwaterzuiveringen meetapparatuur (om personele krimp op te kunnen vangen) en worden 13 rioolwaterzuiveringen op afstand vanuit de centrale proceskamer gemonitord en gestuurd. De centrale proceskamer wordt medio 2017 opgeleverd met de nieuwbouw van de werkplaats. In de 'blauwdruk' voor de centrale proceskamer, die eind 2016 is opgeleverd, staan rollen en taken benoemd. Deze rollen en taken worden in 2017 geïmplementeerd. Om de effectiviteit van geavanceerde procesregelingen op onze energiebesparing verder te onderzoeken, voeren we een pilot uit op de rioolwaterzuivering Heerenveen. Afhankelijk van de resultaten bepalen we of en op welke rioolwaterzuiveringen de implementatie van geavanceerde procesregelingen een effectieve maatregel kan zijn.



ORGANISATIE

Als organisatie staan we niet stil: we blijven volop in ontwikkeling en beweging. Belangrijke doelstellingen zijn het steeds verder verbeteren van de efficiency en resultaatgerichtheid van onze organisatie, onze bestuurssensitiviteit en klantgerichtheid en het omgevingsbewustzijn.

In het bestuursakkoord Water Verbindt! is de bestuurlijke ambitie van Wetterskip Fryslân vastgelegd. In het door het algemeen bestuur vastgestelde Meerjarenperspectief 2017-2021 staan onder andere de volgende bestuurlijke prioriteiten voor de huidige bestuursperiode:

- We richten ons op het uitvoeren van onze kerntaken en nemen constructief deel aan maatschappelijke processen die invloed hebben op die kerntaken. Daarbij werken we [sober, doelmatig en kostenbewust](#).
- We zijn een open en transparant waterschap dat waterbeheer in [interactie met de samenleving](#) vormgeeft. We hebben een [belangrijke maatschappelijke taak](#) en we zetten in op een integrale aanpak en op [samenwerking](#) met stakeholders, zoals bedrijven, andere overheden en kennisinstituten.
- We stimuleren [innovatie en duurzaamheid](#), voor zover ze resultaten opleveren voor het uitvoeren van onze kerntaken.
- [Deskundigheid van medewerkers](#) is van groot belang. Zij staan voor hun taak en zijn op de hoogte van nieuwe ontwikkelingen.
- We investeren in [educatie](#) om een jonge generatie kenniswerkers te interesseren in het waterwerk.

Sober, doelmatig en kostenbewust

We werken voortdurend aan het steeds verder verbeteren van de efficiency en resultaatgerichtheid van onze organisatie. De afgelopen jaren hebben we systematisch gewerkt aan de invoering van proces- en projectgericht werken en zijn we, samen met het bestuur, het traject 'Wetterskip Fryslân in Balans Vooruit' ingegaan.

Medio 2016 is door het algemeen bestuur het Meerjarenperspectief (MP) voor de periode 2017-2021 vastgesteld. Het bestuur streeft naar een sluitende evenwichtige begroting op termijn. In reactie daarop zijn de fracties in het algemeen bestuur uitgenodigd om extra punten aan te dragen. Hieraan is door alle fracties gehoor gegeven, wat geresulteerd heeft in ruim honderd mogelijke maatregelen, opmerkingen en vragen. Het dagelijks bestuur heeft aangegeven dat de aangedragen punten nader bestudeerd gaan worden en verwerkt in een zogenaamd 'programma nieuw financieel perspectief'.

Het 'programma nieuw financieel perspectief' is in drie fasen verdeeld.

De eerste fase (korte termijn) bevat maatregelen die realiseerbaar zijn binnen de periode 2017-2018. De maatregelen dragen onder meer bij aan het concretiseren van de stelpost van € 5 miljoen bruto (in 2021). In de begroting 2017 worden de maatregelen nader geconcretiseerd die binnen de MP-periode gerealiseerd gaan worden.

In de tweede en derde fase van het programma nieuw financieel perspectief besparingen wordt onderzoek uitgevoerd om nieuwe maatregelen (en bijbehorende consequenties) in beeld te brengen voor de middellange en lange termijn. Als onderdeel van het programma nieuw financieel perspectief fase 2 zijn door het dagelijks bestuur een aantal onderzoeken aangekondigd die duidelijkheid moeten geven, en wel zodanig dat het algemeen bestuur in het voorjaar 2017 (bij de behandeling van het volgende MP) daarover kan besluiten. Tevens wordt inzicht verschaft in de opbouw en het verloop van de personeelslasten.

Voor maatregelen voor de lange termijn (fase 3) wordt inzichtelijk gemaakt hoe deze in het proces worden meegenomen.

Deskundig en flexibel

Om de kwaliteit van ons werk blijvend te kunnen borgen, willen we de deskundigheid van onze medewerkers zeker stellen voor de toekomst. Een goede balans tussen hoogwaardige eigen kennis en kennis die gebruikt wordt van derden, zijn daarbij belangrijk.

We zetten in op de modernisering van ons personeelsbeleid. Het vergroten van de duurzame inzetbaarheid van onze medewerkers krijgt daarbij veel aandacht.

Door pensionering en uitstroom ontstaan er de komende jaren in onze organisatie veel vacatures. Met de invulling van strategische personeelsplanning (SPP) spelen we in op toekomstige ontwikkelingen. Cruciaal in de veranderende omstandigheden is de vraag of wij nu en in de toekomst onze doelstellingen en ambities kunnen waarmaken met de huidige medewerkers. Hebben wij (voldoende) medewerkers met juiste kennis, niveau en competenties? Wat ontbreekt en wat wordt wanneer nodig of wellicht overbodig?

Educatie

We bevorderen de instroom van jonge kenniswerkers door te investeren in educatie op alle onderwijsniveaus. Op basis van het educatiebeleid wordt jaarlijks in samenwerking met onder andere het Centre of expertise watertechnology en Centrum innovatief vakmanschap water een activiteitenplan opgesteld. In het plan zijn per onderwijsniveau (basisonderwijs, voortgezet onderwijs, MBO, HBO en WO) specifieke activiteiten uitgewerkt. De samenwerking met NME-centra wordt geïntensiveerd om het netwerk met de basisscholen te continueren en te versterken.

Interactie met de samenleving

Zichtbaar maken wat je doet en waarom je iets doet is van belang om draagvlak te behouden voor het betalen van belastingen en voor ingrepen in de openbare ruimte. In 2016 hebben we een communicatiestrategie ontwikkeld en geïntroduceerd waarmee we deze zichtbaarheid systematisch willen bevorderen en het waterbewustzijn bij inwoners willen vergroten. Als profilering is gekozen voor de merkwaarden deskundig, verbindend en slim.

Om dat te bereiken zullen we in onze communicatieboodschappen nadrukkelijker vertellen waarom we dingen doen, dan wat we precies doen. We richten ons meer op de maatschappelijke effecten van ons werk dan op de uitvoering ervan. Daarnaast zoeken we meer verbinding met de samenleving in de uitvoering van onze projecten. We willen vaker participatie toepassen om goede ideeën op te halen en draagvlak voor oplossingen en maatregelen te bevorderen. We breiden onze ervaringen met participatie uit door pilots uit te voeren en te leren van de ervaringen die we daarbij opdoen. We kiezen ook voor

een toegankelijker, persoonlijker toon in onze communicatie. Om onze zichtbaarheid en toegankelijkheid te bevorderen, willen we medewerkers meer inzetten als ambassadeur van de organisatie.

Klantgerichte dienstverlening

We werken op diverse gebieden aan het verbeteren van de toegankelijkheid van onze organisatie en onze dienstverlening. Daarbij sluiten we aan bij landelijke ontwikkelingen zoals het programma E-overheid, Overheid.nl en invoering landelijke service normen. Daarnaast zetten we in op het digitaliseren van de dienstverlening, zoals vergunningverlening, via de website en het verder verbeteren van de omgang met klantcontacten onder andere door de ontwikkeling van servicenormen.

De omgevingswet treedt eind 2018 in werking. Het doel van de omgevingswet is een aantal nu nog geldende wetten terug te brengen tot één en daarmee een vereenvoudiging door te voeren voor burgers en bedrijven. Voortaan kunnen zij via één loket een aanvraag indienen en de overheden regelen gezamenlijk, als ketenpartners, de verdere afhandeling. Hierdoor worden burgers en bedrijven in staat gesteld om beter en slagvaardiger in de fysieke leefomgeving te opereren.

Het project digitalisering schept belangrijke randvoorwaarden om te voldoen aan de eisen die uit de omgevingswet voortvloeien. Belangrijk onderdeel daarvan is een efficiëntere inrichting van de documentaire informatievoorziening, onder andere door verdergaande digitalisering.

Samenwerking

Effectief samenwerken draagt bij aan kostenbesparing en efficiency. Daarom werken we op verschillende fronten aan het tot stand komen van (verdergaande) samenwerking. Op deze wijze geven we mede inhoud aan de besparingsdoelstellingen. Zo zijn er contacten met provincie, Rijkswaterstaat, andere waterschappen, gemeenten, het bedrijfsleven en andere partijen en onderzoeken we samenwerkingspotentie op het terrein van de waterketen,

inkoop, belastingen, monitoring en het Hoogwater-beschermingsprogramma. Met de provincie en de vier grote Friese gemeenten werken we nauw samen op het gebied van uitwisseling van personeel.

Internationale samenwerking

Het beleid van Wetterskip Fryslân voor internationale samenwerking is vastgelegd in de nota Buitenlandbeleid 2014-2018. We zijn betrokken bij twee projecten in Mozambique. Het eerste project is het succesvolle sanitatieproject. In samenwerking met andere Friese overheden erken we al enkele jaren aan het verbeteren van de toegang tot sanitaire voorzieningen in steden in Mozambique. Deze samenwerking, ondergebracht in het programma 'Schoon water voor Mozambique', krijgt in 2017 een vervolg.

Daarnaast wordt via het tweede project in Mozambique de bestaande samenwerking op het gebied van watersysteembeheer met het waterschap ARA-Sul, het meest zuidelijke waterschap van Mozambique, de komende jaren voortgezet. Dit waterschap ondersteunen we op het gebied van dijkbeheer, zoetwaterbeheer en strategische planvorming.

Innovatie

In 2016 is de nieuwe kadernota innovatie 2016-2020 'Innovatie in de versnelling' door het algemeen bestuur vastgesteld. Innovatie biedt kansen om primaire processen te verbeteren, nieuwe concepten te ontwikkelen en te implementeren en daarmee als waterschap efficiënter en duurzamer te functioneren. Daarbij kijken we niet alleen naar onze eigen primaire processen, maar ook naar de hele keten waar wij een schakel in zijn om zo het maatschappelijk belang optimaal te bedienen. In de begroting 2017 is € 0,5 miljoen opgenomen voor innovatie.

Duurzaamheid

We hebben de ambitie om het watersysteem duurzaam en klimaatbestendig in te richten. We willen de kringlopen sluiten door grondstoffen terug te winnen, gebruik maken van duurzame energie en een maatschappelijk betrokken organisatie zijn. In 2013 heeft de Unie van Waterschappen namens alle waterschappen de 'Green Deal' getekend met het Rijk, met als afspraak dat de waterschappen in 2020 voor 40% in eigen duurzame energie voorzien. Deze ambitie is overgenomen in het bestuursakkoord. Conform de klimaatverklaring van Parijs streven we er naar om in 2030 klimaatneutraal te zijn. In 2017 maken we een start met het uitvoeringsprogramma Duurzaamheid als gevolg van het energiebeleid en de Meer Jaren Afspraken 2017-2020. De beleidsontwikkelingen duurzaam inkopen en Maatschappelijk Verantwoord Ondernemen krijgen ook in 2017 vorm. Verder wordt de Aanpak Duurzaam grond-weg- en waterbouw volledig geïntegreerd in de processen.

Informatieveiligheid

In het informatiebeveiligingsbeleidsplan zijn de doelstellingen en uitgangspunten met betrekking tot informatiebeveiliging binnen Wetterskip Fryslân beschreven. De ambitie is in 2017 is dat de belangrijkste maatregelen vanuit de uitgevoerde risicoanalyse worden gerealiseerd, waarmee verder invulling wordt gegeven aan de Baseline Informatiebeveiliging Waterschappen. Dit betekent dat actief op informatiebeveiliging wordt gestuurd. De voortgang van informatiebeveiliging is een onderdeel van de P&C-cyclus en wordt regelmatig binnen de organisatie en de clusters besproken. Belangrijk is om aandacht te blijven geven aan bewustwording. Hiervoor zijn gerichte maatregelen benoemd, die samen een afgewogen plan vormen. De bewustwording wordt door dit plan op verschillende manieren gestimuleerd.



FINANCIËN

3 FINANCIËN

In dit hoofdstuk wordt weergegeven welke financiële uitgangspunten zijn gehanteerd bij het opstellen van deze begroting. Deze uitgangspunten leiden samen met het uit te voeren beleid tot een ontwikkeling van de lasten, de tarieven en de reserves die in dit hoofdstuk worden gepresenteerd.

3.1 Autonome kostenontwikkelingen

Onder autonome ontwikkelingen worden ontwikkelingen verstaan die onafwendbaar en niet beïnvloedbaar zijn. Er wordt gewerkt met zo goed mogelijke macro-economische voorspellingen op basis van gegevens van het centraal planbureau, de Europese centrale bank en de externe treasurer.

Inflatie

Op 20 september 2016, Prinsjesdag, is de macro economische verkenning 2017 (MEV) verschenen waarin het CPB voor 2017 een inflatieverwachting van 0,5% verwacht. In de begroting 2017 is deze inflatieverwachting overgenomen. In het Meerjarenperspectief (MP) 2017-2021 was aangesloten bij het centraal economisch plan 2016 (CEP) van 7 maart 2016. Voor 2017 werd daarin een inflatieniveau van 1,0% verwacht.

Voor 2018 en verder is uitgegaan van de macro-economische projectie van de Europese centrale bank (ECB) en de middellangetermijnverkenning 2018-2021. Zij verwachten in hun laatst verschenen projecties voor 2018 een inflatieniveau van 1,6% en na 2018 2,0%; onveranderd ten opzichte van het MP 2017-2021.

Energie

De energie is tot en met 2018 volledig ingekocht. Bij het MP 2016-2020 bleek al dat door optimaal gebruik te maken van de lage energieprijzen de energie goedkoper ingekocht kon worden. In verband met deze lagere inkooprijzen zijn de energie-budgetten bij het MP 2016-2020 vanaf 2016 voor de gemalen, kunstwerken en zuiveringstechnische werken

verlaagd. Vanuit het Energie Efficiency Plan (EEP) zijn diverse maatregelen genomen om het energieverbruik terug te brengen, zoals het plaatsen van bellenbeluchting. De besparingen op energiekosten zijn ingeboekt.

Personeelslasten

De totale omvang van de personeelslasten wordt door drie componenten beïnvloed: cao-afspraken, de werkgeverslasten en de beoordelingssystematiek. De huidige cao is vastgesteld voor de periode 2014 tot en met 2016. In 2016 vinden nieuwe onderhandelingen plaats over een nieuwe cao vanaf 2017. Over de uitkomsten is op dit moment niets te zeggen. Dit geldt ook voor de ontwikkeling van de pensioenpremies (zie risicoparagraaf). Daarom conformeren we ons aan het vigerende beleid voor de cao-stijging. Dit betekent dat er vanaf 2017 is gerekend met een stijging van 2,0% om ontwikkelingen in de cao en de werkgeverslasten op te vangen. Voor de stijging als gevolg van het bezoldigingssysteem wordt vanaf 2017 een stijgingspercentage van 0,5% gehanteerd. Totaal wordt er met een jaarlijkse stijging van 2,5% ten opzichte van de begroting 2016 gerekend. Dit is conform de in het MP 2017-2021 gehanteerde uitgangspunten.

Rente

In de begroting 2017 is de renteontwikkeling zoals gepresenteerd in het MP 2017-2021 overgenomen. Hierbij is de verwachting dat de rente zich opwaarts zal bewegen. Voor 2017 wordt voor de korte rente uitgegaan van 1,0%; voor de lange rente van 2,8%.

Renteontwikkeling begroting 2017

	2017	2018	2019	2020	2021
Korte rente	1,00%	1,50%	2,00%	2,30%	2,40%
Lange rente	2,80%	3,30%	3,80%	4,20%	4,40%

Een toelichting en de meerjarige ontwikkeling zijn opgenomen in paragraaf 3.8 Financiering.

3.2 Netto lasten

3.2.1 Netto lasten naar taak

Voor het bepalen van de belastingopbrengsten zijn de netto lasten verdeeld over de taken watersysteembeheer en zuiveringsbeheer. Onderstaande tabel geeft de ontwikkeling van de netto lasten naar taak weer voor de periode 2017-2021.

Netto lasten (bedragen x € 1 miljoen)

Taak	Begroting 2017	MP '17-'21 2017	Begroting 2016	Meerjarige doorkijk			
				2018	2019	2020	2021
Watersysteembeheer	87,0	86,7	80,9	90,9	92,0	95,8	98,5
Zuiveringsbeheer	48,8	50,2	48,9	48,5	48,6	48,9	50,6
Totaal netto lasten	135,8	136,9	129,8	139,4	140,6	144,7	149,1

In 2017 komen de totale netto lasten uit op € 135,8 miljoen; € 1,1 miljoen lager dan de eerste jaarschijf van het MP 2017-2021. Onderstaande oorzaken zorgen voor het verschil in netto lasten ten opzichte van het MP 2017-2021:

- Voor de begroting 2017 is de investeringsplanning geactualiseerd. In deze actualisatieslag zijn het uitgavenverloop en de verwachte afronding van projecten gewijzigd en leiden ten opzichte van het MP in 2017 tot € 0,4 miljoen lagere kapitaallasten.
- Als gevolg van de recent succesvol afgeronde aanbesteding slibeindverwerking is een lagere eindverwerkingsprijs per ton slib bedongen voor de komende vijf jaar. De resultaten van de aanbesteding zijn recent doorgerekend met de actuele en verwachte slib productie voor de komende jaren. Op basis van deze doorrekening verwachten we een structurele verlaging in de slibverwerkingskosten voor de komende vijf jaar. Naast het volledig invullen van de stelpost slibverwerking over de MP-periode wordt aanvullend bespaard. In 2017 bedraagt de aanvullende besparing € 1,0 miljoen.
- Diverse overige mutaties zorgen voor € 0,3 miljoen hogere lasten ten opzichte van het MP.

3.2.2 Netto lasten per programma

Onderstaande tabel geeft de netto lasten naar programma weer.

Netto lasten (bedragen x € 1 miljoen)

Programma	Begroting 2017	MP 2017-2021	Begroting 2016
Waterveiligheid	24,4	24,7	22,6
Voldoende water	46,8	46,5	43,1
Schoon water	42,9	44,3	43,0
Organisatie	21,7	21,4	21,1
Totaal	135,8	136,9	129,8

De netto lasten komen per saldo € 1,1 miljoen lager uit dan de eerste jaarschijf van het MP 2017-2021.

In de beheerbegroting is in hoofdstuk 2 per programma opgenomen welke beleidsmaatregelen in 2017 getroffen worden die tot deze kosten leiden.



3.3 Netto belastingopbrengsten

Belastingopbrengsten zijn de belangrijkste inkomsten van Wetterskip Fryslân. De belastingen worden bepaald voor de taken watersysteembeheer en zuiveringsbeheer. Op basis van de benodigde belastingopbrengsten en de heffingseenheden worden via de kostentoedeling de tarieven voor de verschillende categorieën bepaald.

3.3.1 Heffingspercentages naar taak

Watersysteembeheer

De kosten voor de uitvoering van de taak watersysteembeheer worden gefinancierd uit de volgende twee heffingen:

1. Watersysteemheffing

Deze heffing heeft betrekking op de kosten van het watersysteembeheer, inclusief het beheer van de waterkeringen. De watersysteemheffing voor de diverse categorieën belastingbetalers wordt berekend op basis van de in 2013 vastgestelde kostentoedelingsverordening:

Categorie	Percentage
Ingezetenen	28,0 %
Gebouwd	48,5 %
Ongebouwd	22,0 %
Natuur	1,5 %

2. Verontreinigingsheffing

De verontreinigingsheffing is gebaseerd op de kosten voor het reguleren (monitoring, vergunningverlening en handhaving) van directe lozingen op het oppervlaktewater (passief waterkwaliteitsbeheer). De hoogte van de verontreinigingsheffing is gebaseerd op de kosten van het passieve waterkwaliteitsbeheer, verdeeld over de woningen en bedrijven die direct op het oppervlaktewater lozen. De heffingsmaatstaf voor de verontreinigingsheffing is een tarief per vervuilingseenheid.

In onderstaande tabel is aangegeven welke belastingopbrengststijgingen voor de taak watersysteembeheer zijn gehanteerd.

Stijgingspercentages belastingopbrengst watersysteembeheer

Taak	Begroting	Meerjarige doorkijk			
	2017	2018	2019	2020	2021
Watersysteembeheer	2,2%	2,2%	2,2%	2,2%	2,2%

Deze stijgingspercentages stemmen overeen met de percentages zoals deze bij het MP 2017-2021 zijn gepresenteerd. Het stijgingspercentage voor 2017 is daarbij vastgesteld; de stijgingspercentages na 2017 zijn indicatief.

Zuiveringsbeheer

De opbrengst van de zuiveringsheffing gebruikt het waterschap om de zuivering van afvalwater te betalen. De kosten worden verdeeld over de gebruikers van een bedrijfsruimte of een woonruimte. De heffingsmaatstaf voor de zuiveringsheffing is een tarief per vervuilingseenheid (v.e.).

Stijgingspercentage tarief zuiveringsheffing

Taak	Begroting	Meerjarige doorkijk			
	2017	2018	2019	2020	2021
Zuiveringsbeheer	0,2%	0,2%	0,2%	0,2%	0,2%

Ten opzichte van het MP 2017-2021 hebben er geen mutaties in de verwachte ontwikkeling van de heffingseenheden, in dit geval de v.e.'s, plaatsgevonden. Hierdoor zijn de stijgingspercentages conform deze bij het MP 2017-2021 zijn gepresenteerd. Het tarief voor 2017 is daarbij vastgesteld; de tarieven na 2017 zijn indicatief.

Voor beide taken geldt dat de stijgingspercentages na 2017 bij het MP 2018-2022 worden herzien. Deze worden jaarlijks afzonderlijk door het algemeen bestuur bij de begrotingsbehandeling van het desbetreffende jaar definitief vastgesteld.

3.3.2 Belastingopbrengsten per taak

Bovenstaande heffingspercentages voor de taak watersysteembeheer en tarieven voor de taak zuiveringsbeheer leiden samen met de verwachte kwijtschelding en oninbaarheid tot onderstaande netto belastingopbrengsten.

Netto belastingopbrengsten (bedragen x € 1 miljoen)

Taak	Begroting	MP '17-'21	Begroting	Meerjarige doorkijk			
	2017	2017	2016	2018	2019	2020	2021
Watersysteembeheer	84,3	84,3	82,5	86,1	88,0	90,0	92,0
Zuiveringsbeheer	49,4	49,5	50,1	49,6	49,7	49,8	49,9
Totaal	133,7	133,8	132,6	135,7	137,7	139,8	141,9

Voor de begroting 2017 zijn de, bij het MP 2017-2021 vastgestelde belastingopbrengststijging voor de taak watersysteembeheer en de tariefstijging voor de taak zuiveringsbeheer gehanteerd.

De netto belastingopbrengst 2017 is € 0,1 miljoen lager dan gepresenteerd in het MP 2017-2021 vanwege een toename in de kwijtschelding.

3.3.3 Belastingdruk

Op basis van de benodigde belastingopbrengsten en de heffingseenheden worden via de kostentoedeling de tarieven voor de verschillende categorieën bepaald. De tabel 'heffing modelsituaties' toont wat dit betekent voor zeven modelsituaties.

Voor de begroting 2017 zijn de eenheden geactualiseerd ten opzichte van de aangeleverde eenheden voor het MP 2017-2021. Hierdoor zijn de heffingsbedragen licht gewijzigd ten opzichte van het MP 2017-2021. Een aantal uitgangspunten wordt hieronder toegelicht:

- Voor de berekening van de lastendruk is rekening gehouden met een WOZ-waardestijging. De heffing voor 2017 wordt gebaseerd op de WOZ-waarden per 1-1-2016 waarvan de waarderingskamer een prognose van de stijging/daling heeft gegeven. Op basis van deze gegevens en de prognose van de WOZ-waardeontwikkeling over 2016 wordt voor 2017 uitgegaan van een WOZ-waardestijging van +3,2% ten opzichte van de WOZ-waarde die voor de begroting 2016 is gehanteerd.

- In de onderstaande tabel is rekening gehouden met de kostentoedelingspercentages die in 2013 door het algemeen bestuur voor de periode 2014-2019 zijn vastgesteld.
- Voor de watersysteemheffing is uitgegaan van een belastingopbrengststijging van 2,2%; voor de zuiveringsheffing is uitgegaan van een tariefstijging van 0,2%.

Onderstaande tabel geeft de ontwikkeling van de belastingdruk 2017 weer ten opzichte van 2016. De tabel geeft aan de hand van een aantal uitgangspunten, als hectares, WOZ-waarde en aantal vervuilingseenheden, de toename in de belastingdruk weer voor zeven situaties.

Netto lasten (bedragen x € 1 miljoen)

	Heffing in €		Mutatie	
	2017	2016	€	%
Meerpersoons huishouden (eigen woning)	366,16	361,80	4,36	1,20
Meerpersoons huishouden (huurwoning)	255,93	253,97	1,96	0,77
Agrarisch bedrijf (zonder woning)	4.590,40	4.511,77	78,62	1,74
MKB-bedrijf (zonder woning)	741,48	734,40	7,08	0,96
Natuur	90,00	87,80	2,20	2,51
Wegbeheerder (1.000 hectare wegen)	118.549,51	116.462,93	2.086,57	1,79
Meetbedrijf (> 1.000 VE)	292.021,31	291.327,51	693,80	0,24

Tarieven

In bijlage 3 is opgenomen wat de betreffende tarieven voor de verschillende categorieën zijn.

3.3.4 Kwijtscheldingsbeleid

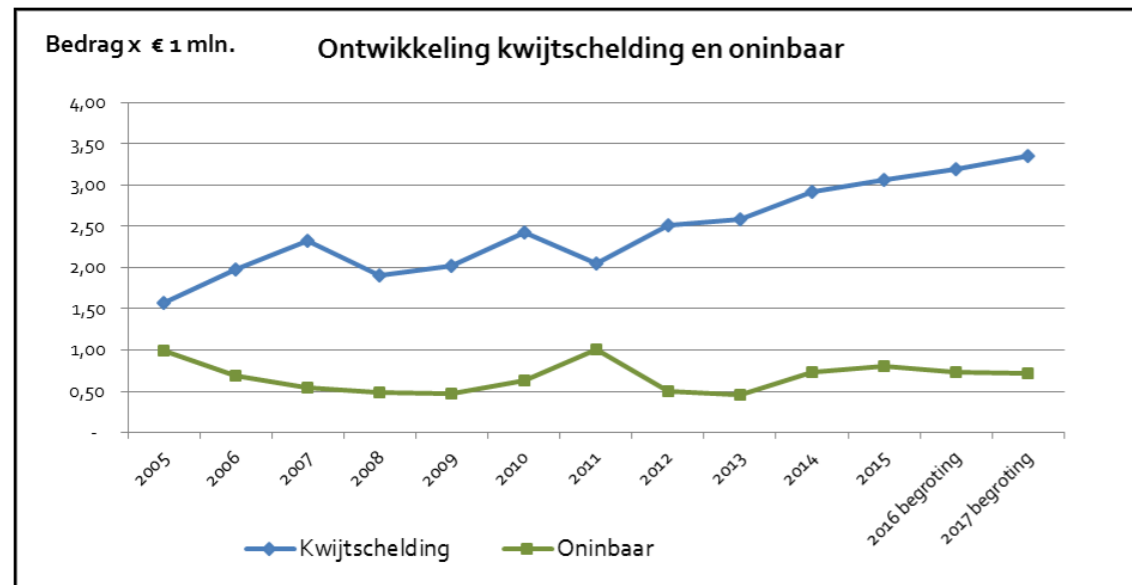
Met betrekking tot het kwijtscheldingsbeleid hanteert Wetterskip Fryslân de 100%-norm. Dit wil zeggen dat Wetterskip Fryslân ervan uit gaat dat een inkomen op bijstandsniveau geen ruimte biedt om naast de bestaanskosten de lokale lasten, waaronder de waterschapsbelastingen, te voldoen.

De kwijtscheldingsregeling (opgenomen in de heffingsverordening en omslagverordening) is alleen van toepassing op woonruimten en betreft de belastingaanslagen verontreinigingsheffing en zuiveringsheffing en de ingezetenenomslag van de watersysteemheffing. Kwijtschelding wordt verleend, indien de middelen om een aanslag te betalen ontbreken en ook niet binnen afzienbare tijd kunnen worden verwacht. Om te beoordelen of er wordt voldaan aan bovengenoemde voorwaarden, vindt een individuele toetsing plaats. Ook ondernemers kunnen voor hun privé-waterschapsbelastingaanslag in aanmerking komen voor kwijtschelding. Voor de ondernemer gelden dezelfde eisen als voor de particulier ten aanzien van betalingscapaciteit en vermogen.

In de onderstaande grafiek wordt weergegeven wat de ontwikkeling is van de post kwijtschelding en oninbaar over de jaren 2005 tot en met 2017.

Door de economische crisis en de toename van de werkloosheid is het aantal kwijtscheldingsverzoeken de afgelopen jaren toegenomen. Daarnaast neemt de kwijtschelding ook toe doordat door de stijging van de belastingtarieven de (absolute) kwijtscheldingsbedragen toenemen.

In de meerjarenraming van Hefpunt wordt de komende jaren dan ook rekening gehouden met een oplopende kwijtschelding en oninbaarheid. Dit is verwerkt in de meerjarige cijfers.



3.4 Jaarresultaat

Bij de bepaling van het jaarresultaat wordt onderscheid gemaakt tussen het resultaat vóór onttrekking en na onttrekking uit de bestemmingsreserves. Het resultaat na onttrekking wordt met de algemene reserves verrekend.

Watersysteembeheer

Onderstaande tabel geeft het jaarresultaat voor de taak watersysteembeheer weer.

Jaarresultaat watersysteembeheer (bedragen x € 1 miljoen)

Taak	Begroting	MP '17-'21	Begroting	Meerjarige doorkijk			
	2017	2017	2016	2018	2019	2020	2021
Netto lasten	87,0	86,7	80,9	90,9	92,0	95,8	98,5
Netto belastingen	84,3	84,3	82,5	86,1	88,0	90,0	92,0
Jaarresultaat voor onttrekking	-2,7	-2,4	1,6	-4,8	-4,0	-5,8	-6,5
Onttrekking bestemmingsreserves	2,7	2,4	3,1	0,4	0,3	0,3	0,3
Jaarresultaat na onttrekking	0,0	0,0	4,7	-4,4	-3,7	-5,5	-6,2

Voor 2017 is het jaarresultaat voor onttrekking € 2,7 miljoen negatief. Na onttrekking vanuit de bestemmingsreserves bedraagt het jaarresultaat € 0,0 miljoen. Dit is gelijk aan de eerste jaarschijf van het MP 2017-2021.

Zuiveringsbeheer

Onderstaande tabel geeft het jaarresultaat voor de taak zuiveringsbeheer weer.

Jaarresultaat zuiveringsbeheer (bedragen x € 1 miljoen)

Taak	Begroting	MP '17-'21	Begroting	Meerjarige doorkijk			
	2017	2017	2016	2018	2019	2020	2021
Netto lasten	48,8	50,2	48,9	48,5	48,6	48,9	50,6
Netto belastingen	49,5	49,5	50,1	49,6	49,7	49,8	49,9
Jaarresultaat voor onttrekking	0,7	-0,7	1,2	1,1	1,1	0,9	-0,7
Onttrekking bestemmingsreserves	0,0	-	-	-	-	-	-
Jaarresultaat na onttrekking	0,7	-0,7	1,2	1,1	1,1	0,9	-0,7

Voor 2017 is het jaarresultaat voor onttrekking € 0,7 miljoen positief. Dit is een verschil van € 1,4 miljoen met de eerste jaarschijf van het MP 2017-2021. Dit wordt vooral veroorzaakt door de recent succesvol afgeronde aanbesteding slibeindverwerking. Dit bedrag wordt gereserveerd voor het realiseren van een structureel sluitende begroting na de MP-periode.

3.5 Reserves en voorzieningen

3.5.1 Weerstandvermogen

Het beleid ten aanzien van de reserves en voorzieningen is vastgelegd in de nota reserves en voorzieningen. Op grond van dit beleid staan er op de balans de volgende reserves:

1. Algemene reserves.
2. Reserves voor tariefegalisatie.
3. Overige bestemmingsreserves.

Algemene reserves

Algemene reserves dienen om onvoorziene fluctuaties op korte termijn op te kunnen vangen. Uit de toetsing van het risicoprofiel van Wetterskip Fryslân blijkt dat een weerstandsvermogen van € 5,0 miljoen voldoende is (zie tabel 'jaarlijkse schadelast' hieronder, zekerheidspercentage 99%).

De belangrijkste risico's die in dit profiel meegenomen zijn:

(bedragen x € 1.000)

Omvang Risico	Update 2011			Kans
	Minimale impact	Verwachte impact	Maximale impact	Een keer in aantal jaren
Peilbesluit voldoet niet aan wettelijke eisen	500	1.000	1.500	10
Overstroming tgv nalatigheid Wetterskip Fryslân	10.000	25.000	40.000	100
Extra transportkosten tgv uitval rwzi voor 2 maanden	1.000	2.000	3.000	10
Tegenvallende belastinginkomsten	500	1.000	1.500	5
Stijging van energiekosten	235	470	705	5
Rentederving voorfinanciering wordt niet vergoed	50	76	100	10
Onvoorziene meerwerkkosten in aanbesteding	250	500	750	10

In onderstaande tabel is de totaal verwachte schade op basis van simulatie weergegeven. De uitkomsten van de verwachte schadeomvang zijn gegeven bij verschillende zekerheidsniveaus. Bij een zekerheidsniveau van 99% is de aan te houden reserve voor Wetterskip Fryslân € 5.025.861. Dit houdt in dat als Wetterskip Fryslân dit bedrag op haar balans aanhoudt, zij in 99 van de 100 jaar voldoende reserves heeft om de schades op te vangen.

Jaarlijkse schadelast-weerstandsvermogen update 2011 (bedragen x € 1.000)

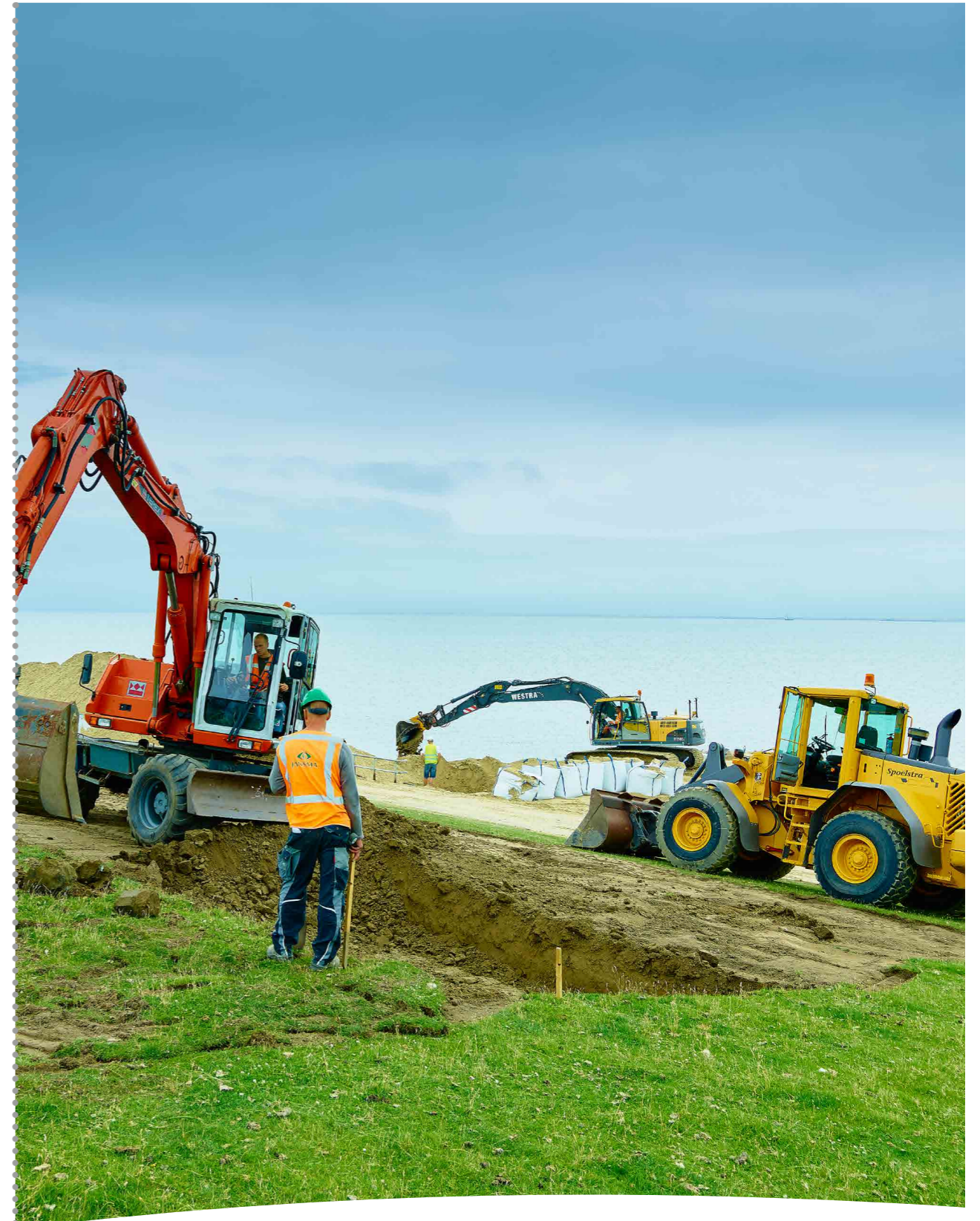
Resultaten simulatie		
Scenario	zekerheidspercentage	maximale impact
Negatief scenario eens in 5 jaar	80%	1.293.500
Negatief scenario eens in 10 jaar	90%	1.909.430
Negatief scenario eens in 20 jaar	95%	2.682.619
Negatief scenario eens in 50 jaar	98%	3.517.098
Negatief scenario eens in 100 jaar	99%	5.025.861
Negatief scenario eens in 200 jaar	99,5%	26.107.000

Voor het watersysteembeheer bedraagt het weerstandsvermogen € 3,0 miljoen; voor de taak zuiveringsbeheer bedraagt het weerstandsvermogen € 2,0 miljoen.

Reserves voor tariefegalisatie

Indien de reserves boven de norm van het weerstandvermogen komen, wordt het meerdere toegevoegd aan de reserves voor tariefegalisatie. Egalisatiereserves zijn reserves die dienen om ongewenste schommelingen in de belastingtarieven op te vangen en dienen niet specifiek besteed te worden.

In paragraaf 3.5.2. worden de algemene reserves toegelicht. De algemene reserves worden daarbij beschouwd als het saldo van de algemene reserves (de reserves tot de norm van € 5,0 miljoen) en de bestemmingsreserves voor tariefegalisatie (de reserves boven de norm van € 5,0 miljoen).



Bestemmingsreserves

Het algemeen bestuur kan bij de bestemming van het resultaat besluiten tot het vormen van en/of het doteren aan bestaande bestemmingsreserves. Voorwaarde voor het vormen van een bestemmingsreserve is dat er aan de besteding een doelstelling en een plan van aanpak ten grondslag liggen. Voor een toelichting op de afzonderlijke bestemmingsreserves wordt verwezen naar paragraaf 3.5.3.

3.5.2 Algemene reserves

In onderstaande tabellen wordt het verloop van de algemene reserves (weerstandsvermogen en reserves voor tariefegalisatie) weergegeven. Hierbij zijn de tarieven en belastingopbrengststijgingen gehanteerd zoals gemeld in paragraaf 3.3. De afwijking van het reserveverloop zoals gepresenteerd in het MP 2017-2021 wordt toegelicht.

Algemene reserve watersysteembeheer (bedragen x € 1 miljoen)

Taak	Begroting	Meerjarige doorkijk				
	2017	2018	2019	2020	2021	
Stand per 1 januari	23,1	23,1	18,7	15,0	9,4	
Jaarresultaat	0,0	-4,4	-3,7	-5,5	-6,2	
Stand per 31 december	23,1	18,7	15,0	9,4	3,2	

De stand van de algemene reserve watersysteembeheer eind 2021 bedraagt € 3,2 miljoen. Over de periode 2017-2021 hebben mutaties plaats gevonden maar per saldo komt de reservestand per 31 december 2021 exact uit op de reservestand zoals gepresenteerd in het MP 2017-2021.

Algemene reserve zuiveringsbeheer (bedragen x € 1 miljoen)

Taak	Begroting	Meerjarige doorkijk				
	2017	2018	2019	2020	2021	
Stand per 1 januari	6,4	7,1	8,2	9,3	10,2	
Jaarresultaat	0,7	1,1	1,1	0,9	-0,7	
Stand per 31 december	7,1	8,2	9,3	10,2	9,5	

De stand van de algemene reserve zuiveringsbeheer eind 2021 bedraagt € 9,5 miljoen waarvan € 5,2 miljoen komt uit lastenverlaging, als gevolg van de succesvol afgeronde aanbesteding slibeindverwerking. Dit bedrag wordt gereserveerd voor de invulling fase II van het NFP om na de MP-periode een sluitende begroting te realiseren (zie paragraaf 3.6.2).

Dit leidt er toe dat de algemene reserve zuiveringsbeheer als volgt is onderverdeeld:

Algemene reserve zuiveringsbeheer (bedragen x € 1 miljoen)

Taak	Begroting	Meerjarige doorkijk				
	2017	2018	2019	2020	2021	
Weerstandsvermogen	2,0	2,0	2,0	2,0	2,0	
Egalisatiereserve	4,1	4,6	5,0	4,5	2,3	
Reservering NFP fase II	1,0	1,6	2,3	3,7	5,2	
Totaal algemene reserve	7,1	8,2	9,3	10,2	9,5	

De algemene reserve komt met € 9,5 miljoen in 2021 € 6,9 miljoen hoger uit dan opgenomen in het MP 2017-2021. Dit wordt met name verklaard door:

- *Resultaat voortgangsrapportage 2016-II*: het resultaat over 2016 voor de taak zuiveringsbeheer is op basis van de prognose in de voortgangsrapportage 2016-II € 0,4 miljoen hoger dan volgens de begroting 2016 en heeft daarmee een verhogend effect op de reservestand zuiveringsbeheer.
- *Aanbesteding slibeindverwerking*: als gevolg van de recent succesvol afgeronde aanbesteding slibeindverwerking is een lagere eindverwerkingsprijs per ton slib bedongen voor de komende vijf jaar. De resultaten van de aanbesteding zijn recent doorgerekend met de actuele en verwachte slib productie voor de komende jaren. Op basis van deze

doorrekening verwachten we een structurele verlaging (die oploopt in 2021 tot € 1,5 miljoen) in de slibverwerkingskosten voor de komende vijf jaar die over de MP-periode neerkomt op totaal € 5,2 miljoen. Deze lastenverlaging wordt gereserveerd voor de invulling fase II van het NFP voor de taak zuiveringsbeheer.

- *Kapitaallasten energiefabriek*: de aanbesteding voor de slibeindverwerking is afgerond. De verwerkingsprijzen van het slib zijn gebruikt voor de businesscase die is opgesteld voor nieuwe eigen slibverwerking. De uitkomsten van deze businesscase (scenario's) worden eind 2016 aan het algemeen bestuur ter besluitvorming voorgelegd. In de eerste vergadering van het algemeen bestuur in 2017 willen we een principebesluit nemen over het oprichten van een Energiefabriek. De kredietaanvraag voor realisatie van de nieuwe slibverwerking, die momenteel begroot is op € 23 miljoen, wordt (eind) 2017/ (begin) 2018 gedaan. Op basis hiervan deze verwachting is de investeringsplanning van de energiefabriek aangepast. Dit leidt tot het doorschuiven van kapitaallasten. In de MP periode (2017-2021) nemen de kapitaallasten hierdoor af (€ 1,4 miljoen).
- *Overige mutaties*: overige kleine verschuivingen en mutaties zorgen voor en gewijzigde reserveontwikkeling ten opzicht van het MP 2017-2021 (cumulatief € 0,1 miljoen lager)

3.5.3 Bestemmingsreserves

In het verleden bestemde het waterschap bij het vaststellen van de jaarrekeningen bedragen voor een specifiek doel. Deze afgezonderde bedragen kunnen alleen worden besteed aan het doel waarvoor ze zijn afgezonderd. Met ingang van 1 januari 2009 vinden de onttrekkingen en toevoegingen alleen plaats na een besluit van het algemeen bestuur.

Hieronder is een overzicht van de verwachte mutaties in 2017 opgenomen.

Mutaties bestemmingsreserves (bedragen x € 1 miljoen)

Omschrijving	Stand 1-1-2017	Mutatie 2017	Stand 31-12-2017
1. Beheer en onderhoud Schiermonnikoog	0,19	-0,09	0,09
2. Reserve extra dividend	2,30	-2,30	-
3. Renovatie sluizen Lauwersoog	2,50	-0,20	2,30
4. Baggeren Horsa	0,10	-	0,10
5. Innovatie	0,45	-	0,45
6. Hoogwaterbeschermingsprogramma	1,45	-	1,45
7. Veiligheidstoetsing	0,43	-	0,43
8. Overdracht Noorderpier Harlingen	0,80	-0,09	0,71
9. Overdracht /onderhoud vaarwegen	0,24	-	0,24
Totaal	8,46	-2,68	5,78

1. Beheer en onderhoud Schiermonnikoog

In 2008 heeft Wetterskip Fryslân het beheer en onderhoud van de primaire kering op Schiermonnikoog overgenomen van Rijkswaterstaat. In 2008 ontving het waterschap voor de overname en uitbreiding van taken een afkoopsom van € 925.000. Besloten is om dit bedrag in een periode van tien jaar vrij te laten vallen ten gunste van het resultaat. In 2017 valt een bedrag van € 92.500 vrij.

2. Reserve extra dividend

In 2011 is bij de vaststelling van het Meerjarenperspectief 2012-2016 besloten om een bedrag van € 13,8 miljoen toe te voegen aan deze bestemmingsreserve. Door de strengere regels voor banken ten aanzien van het eigen vermogen heeft de Nederlandse waterschapsbank besloten tot aan 2018 geen dividend meer uit te keren aan de aandeelhouders. De jaarlijkse dividenduitkering aan Wetterskip Fryslân bedroeg circa € 2,3 miljoen. Het bedrag van € 13,8 miljoen is voldoende om in de periode 2012 tot en met 2017 de tegenvallende dividendbaten op te vangen door een jaarlijkse onttrekking van € 2,3 miljoen. In 2017 vindt de laatste onttrekking uit deze bestemmingsreserve plaats.

3. Renovatie sluizen Lauwersoog

De sluizen van Lauwersoog zijn eigendom van waterschap Noorderzijlvest. Volgens afspraak betalen zowel Noorderzijlvest als Wetterskip Fryslân het onderhoud aan deze sluizen. De bestemmingsreserve van in totaal € 2,5 miljoen wordt in de periode 2016-2020 ingezet voor de verdere renovatie van de sluizen. De bijdrage vanuit Wetterskip Fryslân in 2017 vanuit de bestemmingsreserve bedraagt € 0,2 miljoen.

4. Baggeren Horsa

Bij de bestemming van het resultaat over 2013 besloot Wetterskip Fryslân een bedrag van € 100.000 te bestemmen voor de geplande baggerwerkzaamheden bij de rioolwaterzuivering Workum. Dit betreft een bijdrage in het werk dat door de gemeente Súdwest-Fryslân wordt uitgevoerd. Deze werkzaamheden zijn in 2013, in overleg met de gemeente Súdwest-Fryslân, uitgesteld. Nadat de gemeente besluit met het baggeren te gaan starten, wordt er een onttrekking uit de bestemmingsreserve gedaan.

5. Innovatie

In voorgaande jaren startte Wetterskip Fryslân diverse projecten in het kader van het innovatieprogramma. Deze projecten hebben vaak een looptijd van meerdere jaren. Het benodigde budget voor lopende projecten is bij de jaarrekeningen gereserveerd voor de dekking van de uitgaven in toekomstige jaren. De hoogte van daadwerkelijke onttrekking uit de bestemmingsreserve wordt bij de jaarrekening bepaald.

6. Hoogwaterbeschermingsprogramma

Bij de jaarrekening 2013 is besloten om een bedrag van € 1,4 miljoen te bestemmen voor de dekking van de voorfinanciering van toekomstige projecten in het kader van het Hoogwater-beschermingsprogramma. Na 2016 worden deze middelen ingezet ter dekking van de voorfinanciering van een aantal HWBP-projecten.

7. Veiligheidstoetsing

In 2015 wordt de stabiliteitstoets afgerond. De uitkomst van de stabiliteitstoets geeft inzicht in het aantal kilometers waar duidelijke tekortkomingen in de stabiliteit zijn en het aantal kilometers waar door diepgaander grondonderzoek een goede beoordeling kan worden gemaakt. In principe zal dit nader onderzoek plaatsvinden in de volgende toetsronde, die vanaf 2016 wordt uitgevoerd. Voor de prioritering is het interessant om zo spoedig mogelijk een oordeel te hebben over de keringen waarvoor nader onderzoek nodig is. Om die reden start Wetterskip Fryslân al 2016 met het uitvoeren van dit nader onderzoek. Op dit moment is nog niet in te schatten wat de onttrekking in 2017 zal bedragen.

8. Overdracht Noorderpier Harlingen

Bij de overdracht van de Noorder- en Zuiderpier van de gemeente Harlingen (december 2014) naar Wetterskip Fryslân heeft het waterschap als afkoop voor het onderhoud voor de komende jaren een bijdrage van € 996.000 ontvangen. Bij de jaarrapportage 2014 is besloten dit bedrag te bestemmen om de toekomstige onderhoudswerkzaamheden aan de pier te kunnen dekken. In 2017 wordt € 0,1 miljoen onttrokken.

9. Overdracht/onderhoud vaarwegen

Per 1 mei 2014 heeft Wetterskip Fryslân een deel van de vaarwegtaak overgenomen. Van gemeenten die nog achterstallig onderhoud moesten uitvoeren zijn afkoopbedragen ontvangen. Bij de jaarrapportage 2014 is besloten om deze afkoopbedragen te bestemmen en daarmee het achterstallig onderhoud, dat de komende jaren door Wetterskip Fryslân wordt uitgevoerd, te financieren. Er zijn nog geen afspraken met gemeenten en overige partijen gemaakt. Op dit moment is Wetterskip Fryslân in overleg met de gemeenten. Nadat de definitieve invulling heeft plaatsgevonden, kan een reële inschatting gemaakt worden van de inzet van de bestemmingsreserve.

3.5.4 Voorzeningen

Voorzeningen worden gevormd voor het afdekken van (toekomstige) verplichtingen en verliezen waarvan de omvang redelijkerwijs valt in te schatten. In 2017 zijn vier arbeidsgerelateerde voorzieningen opgenomen in de begroting. Hieronder staat een overzicht met de stand aan het begin van het jaar 2017 en de verwachte mutaties in 2017.

Voorzeningen (bedragen x € 1 miljoen)

Omschrijving	Stand 1-1-2017	Toevoeging	Onttrekking	Stand 31-12-2017
1. Pensioenvoorziening voormalig bestuur	5.071	228	296	5.003
2. Wachtgeld voormalig bestuur	860	-	69	791
3. Voormalig personeel	216	-	78	138
4. Jubilea gratificatie	712	71	83	712
Totaal voorzieningen	6.859	299	526	6.632

1. Pensioenvoorziening voormalig bestuur

De pensioenen van (oud-)bestuursleden zijn in eigen beheer van het waterschap. De kosten van de uit te betalen pensioenen komen ten laste van het waterschap. Voor deze verplichtingen is een voorziening gevormd. De hoogte van de voorziening is gebaseerd op de actuariële berekening waarmee de pensioenen zijn berekend. De voorziening is getroffen voor de (oud-)bestuursleden en hun nabestaanden die recht op pensioen hebben en de oud-bestuursleden die op dit moment nog niet de pensioengerechtigde leeftijd hebben bereikt.

2. Wachtgeld voormalig bestuur

Bij de verkiezingen begin 2015 is een aantal bestuursleden niet herkozen. De leden van het dagelijks bestuur die niet terugkeren in het dagelijks bestuur hebben recht op wachtgeld. Er is een inschatting gemaakt van het bedrag wat in de komende jaren moet worden uitgekeerd. Voor 2017 is een onttrekking aan de voorziening van € 0,1 miljoen begroot.

3. Voormalig personeel

Wetterskip Fryslân is eigen risicodragers voor werkloosheid. Er wordt daarom geen WW-premie afgedragen. Indien zich personele kwesties voordoen, wordt daarvoor een voorziening getroffen. De afronding van enkele personele kwesties vanwege onder andere arbeidsongeschiktheid heeft geleid tot een uitstroom van een aantal medewerkers. De ontstane aanspraken zijn in een voorziening tot uitdrukking gebracht. In 2017 wordt een bedrag van afgerond € 0,1 miljoen onttrokken aan de voorziening.

4. Jubilea gratificatie

Deze voorziening is gevormd voor alle, uit hoofde van de geldende arbeidsvoorwaarden opgebouwde rechten van werknemers en bestuursleden op jubilea-uitkeringen. De voorziening is bepaald voor de huidige werknemers, waarbij rekening is gehouden met de kans op vertrek.

3.6 Overige financiële paragrafen

3.6.1 Personeelsparagraaf

In onderstaand overzicht is de omvang van de netto personeelslasten zichtbaar ten opzichte van het MP 2017-2021.

Personeelslasten oorspronkelijk (bedragen x € 1 miljoen)

Omschrijving	Begroting 2017	MP '17-'21	Stand 31-12-2017
Netto personele lasten	43,0	43,0	42,5

Voor de ontwikkeling van de structurele personele lasten zijn dezelfde uitgangspunten gehanteerd als bij het MP 2017-2021. Dit betekent dat er vanaf 2017 is gerekend met een stijging van 2,0% om ontwikkelingen in de cao en de werkgeverslasten op te vangen. Voor de stijging als gevolg van het bezoldigingssysteem wordt vanaf 2017 een stijgingspercentage van 0,5% gehanteerd. Totaal wordt er met een jaarlijkse stijging van 2,5% ten opzichte van de begroting 2016 gerekend.

Naast bovenstaande structurele personeelslasten zijn in de begroting 2017 twee wijzigingen opgenomen ten opzichte van het MP 2017-2021; de participatiewet en de omzetting van goederen en diensten naar personeel. Onderstaande tabel geeft dit weer en wordt daaronder toegelicht.

Personeelslasten aanvullend (bedragen x € 1 miljoen)

	Begroting 2017	MP '17-'21	Stand 31-12-2017
1. Participatiewet	0,1	-	-
2. Omzetting goederen & diensten en inhuur naar eigen personeel	1,7	-	-
Aanvullende personele lasten	1,8	-	-

1. Participatiewet

Waterschappen hebben de verplichting om extra banen te creëren voor mensen met een afstand tot de arbeidsmarkt. De Participatiewet is op 1 januari 2015 in werking getreden. Wetterskip Fryslân heeft de verantwoordelijkheid om 20 mensen uit deze doelgroep in dienst te nemen tot en met 2023. We gaan ervan uit dat er een gedeeltelijke inpassing in de bestaande formatie (50%) kan plaatsvinden. In 2017 wordt gaandeweg ervaring opgedaan zodat in het meerjarenperspectief 2018-2022 de benodigde kunnen worden opgenomen. Vooralsnog is in de begroting van 2017 een ruimtevrager van € 115.500 (50% van 6 fte x € 38.500) opgenomen. Hiermee genereren we social return en nemen we verantwoordelijkheid voor goed werkgeverschap.

2. Omzetting goederen en diensten en inhuur naar eigen personeel

Een deel van het werkpakket werd structureel uitgevoerd door extern personeel. Deze werkzaamheden kunnen door eigen personeel tegen lagere kosten worden uitgevoerd. Het uitbreiden van de formatie levert met ingang van 2017 een kostenbesparing op. Zelf doen leidt tot een besparing van € 0,5 miljoen in 2017 en loopt op termijn op naar € 1,2 miljoen. In de begroting 2017 is dat zichtbaar als een toename van € 1,7 miljoen aan personeelskosten en een verlaging van overige budgetten van € 2,2 miljoen (o.a. afschrijvingslasten, goederen en diensten en geactiveerde lasten).

Naast deze besparing levert deze omzetting een kwaliteitsimpuls op. Door personeel dat gedurende een langere periode ingehuurd wordt, op werkzaamheden met een structureel karakter, in vaste dienst te nemen kunnen we mensen die we al geruime tijd inzetten en wiens kennis en ervaring van belang zijn voor het behalen van resultaten binden aan Wetterskip Fryslân. Hun kennis blijft daardoor duurzaam voor de organisatie behouden en wordt de kwaliteit en continuïteit van de organisatie geborgd.

3.6.2 Programma nieuw financieel perspectief

Medio 2016 is door het algemeen bestuur het Meerjarenperspectief (MP) voor de periode 2017-2021 vastgesteld. Het bestuur streeft naar een sluitende evenwichtige begroting op termijn. Dit impliceert een forse aanvullende besparingsopgave voor de organisatie in de MP periode. Om deze doelstelling te kunnen realiseren stelt de organisatie een programma nieuw financieel perspectief (NFP) op. In het kader van het programma NFP zijn een tweetal belangrijke financiële opgaven in te vullen, onderverdeeld in stelpost voor fase I en een opgave voor fase II en fase III.

Fase I omvat een nog in te vullen stelpost die oploopt naar € 5 miljoen structureel in 2021. Deze fase (korte termijn) bevat lopende maatregelen, met name uit Wetterskip in Balans Vooruit en de verdere invoering van procesgericht werken. De activiteiten die hieruit voortvloeien zijn geconcretiseerd voor de begroting 2017 en verder (looptijd vijf jaar) en ingerekend als stelpost in de begroting.

De belangrijkste doelstelling van fase II (en ook van fase III) is, rekening houdend met de indicatief gepresenteerde stijgingspercentages van 2,2% voor de taak watersysteembeheer en 0,2% voor de taak zuiveringsbeheer, het realiseren van een sluitende begroting (zonder jaarlijkse inzet van de reserves) met ingang van 2022. Zoals in het MP 2017-2021 in paragraaf 7.4 is aangegeven bedraagt de opgave in 2022 voor de taak watersysteembeheer € 6,8 miljoen en voor de taak zuiveringsbeheer is de opgave in 2022 € 4,3 miljoen. In het programma nieuw financieel perspectief wordt onderzoek uitgevoerd om nieuwe maatregelen (en bijbehorende consequenties) in beeld te brengen om hier invulling aan te geven. Besparingen als gevolg van deze maatregelen of (niet geplande) bezuinigingen in de periode tot 2022, zullen dan ook worden aangewend voor het bereiken van dit begrotings-evenwicht. Het algemeen bestuur wordt periodiek geïnformeerd over de voortgang van de invulling van deze opgave. Als de opgave structureel is ingevuld kunnen daarna eventuele structurele meevallers aangewend worden voor tariefsverlagingen.

Onderstaande tabel toont het verloop van de stelpost besparingspotentieel die bij het MP 2017-2021 (fase I NFP) is opgenomen. Deze loopt op naar bruto € 5,0 miljoen in 2021.

Verloop stelpost Fase I (bedragen x € 1 miljoen)

	2017	2018	2019	2020	2021
Oorspronkelijke stelpost	1,1	3,2	4,3	4,8	5,0
Omzetting G&D naar personeel	-0,5	-0,7	-0,7	-0,8	-0,8
Restant stelpost	0,6	2,5	3,6	4,0	4,2

Bij de begroting 2017 is een deel van de stelpost ingeboekt middels de besparing die wordt gerealiseerd door de omzetting goederen en diensten naar eigen personeel. Dit is toegelicht in paragraaf 3.6.1.

Onderstaande tabel toont het verloop van de opgave die in het MP 2017-2021 (fase II NFP) voor het jaar 2022 is aangegeven.

Verloop opgave Fase II (bedragen x € 1 miljoen)

	2022
Opgave cf. MP 2017-2021	11,1
Slibeindverwerking	-1,5
Restant opgave	9,6

3.6.3 Kostentoerekening

Het doel van de kostentoerekening is de kosten via (hulp)kostenplaatsen toe te rekenen aan de diverse werkplanproducten. De werkplanproducten worden aan de twee taken (kosten-dragers) watersysteembeheer en zuiveringsbeheer van het waterschap toegerekend. De kosten op de taken vormen de basis voor de op te leggen waterschapsbelastingen. Voor de verdeling van de kosten van de diverse (hulp)kostenplaatsen worden verschillende verdeelsleutels gehanteerd. Per (hulp)kostenplaats is een verdeelsleutel toegepast die het beste past bij het karakter van de betreffende kostenplaats. Deze methodiek sluit aan bij de BBP-systematiek zoals die door de waterschappen in het algemeen wordt gebruikt. Hierna wordt de verdeelsleutel per (hulp)kostenplaatsen aangegeven.

Hulpkostenplaats	Verdeelsleutel
Rente	Procentueel
Werkplaatsen	Procentueel
Kantoren	Fte binnenpersoneel
Poolauto's	Procentueel/werkelijk gebruik
Catering	Procentueel/werkelijk gebruik
ICT	Aantal en type computers
Facilitaire zaken	Aantal werkplekken
Laboratorium	Procentueel

Ondersteunende organisatieonderdelen

De kosten van de ondersteunende activiteiten als concerncontrol, communicatie, HRM, financiën en juridische zaken worden aan de primaire clusters toegerekend. Van een aantal organisatieonderdelen wordt een groot gedeelte van de kosten rechtstreeks toegerekend aan een werkplanproduct (bijvoorbeeld bestuurscoördinatie).

Primaire clusters

De toerekening van de primaire clusters vindt plaats op basis van de bestede uren. Door de registratie en administratieve verwerking van de bestede uren worden de kosten toegerekend aan de werkplanproducten en investeringsprojecten.

Werkplanproducten

De meeste werkplanproducten hebben een duidelijke relatie met de kostendragers (taken) van het waterschap. Deze werkplanproducten worden voor 100% toegerekend aan de kostendrager waarmee ze een duidelijke relatie hebben. De werkplanproducten die geen eenduidige relatie hebben met een kostendrager worden op basis van, door het algemeen bestuur vastgestelde verdeelsleutels toegerekend aan de kostendragers (taken).



3.7 Investeringsparagraaf

Een belangrijk deel van het werk van Wetterskip Fryslân wordt gerealiseerd in de vorm van projecten. Dit zijn investeringswerken die vooral betrekking hebben op de waterkeringen en de watersysteem-, waterketen- en waterzuiveringsinfrastructuur. Daarnaast is er sprake van investeringen in bedrijfsmiddelen. Alle investeringen worden na ingebruikname geactiveerd (tweemaal per jaar). De kosten komen in de jaren daarna als afschrijvingslast in de exploitatie terug. Een aantal investeringen is ondergebracht in langlopende programma's.

Het investeringsprogramma komt tot stand via een proces van strategisch programmeren. Alle projectinitiatieven vanuit het beheer watersystemen en zuiveringsbeheer, strategische en tactische planvorming en de organisatie komen via die programmering in het projectenprogramma. Projecten lopen meestal over meerdere jaren. Dat leidt tot een variabel uitgavenpatroon over de jaren heen. Bouwsommen en het uitgavenpatroon van projecten worden zo realistisch mogelijk meerjarig geraamd. Het verloop van de uitgaven in het betreffende begrotingsjaar is afhankelijk van hoe na de aanbesteding aannemers hun projecten gaan uitvoeren.

Voor de complexere projecten, die de komende jaren op stapel staan, en vooral die projecten die op basis van moderne contractvormen in de markt worden gezet, kan dat betekenen dat het uitgavenpatroon zich anders ontwikkelt dan nu is geraamd in deze begroting.

3.7.1 Investerings

Waterveiligheid

Hoogwaterbeschermingsprogramma 2 (100% dijkenrekening)

In het HWBP2-programma staan elf dijkverbeteringsprojecten voor een totaal investeringsbedrag van € 127 miljoen. In 2017 bevinden de laatste twee dijkverbeteringsprojecten zich in de realisatiefase: IJsselmeerkering Lemmer (2017) en Ameland (2018). Waddenzeedijk Friese kust is in 2016 opgeleverd en zal in 2017 financieel worden afgerond.

Hoogwaterbeschermingsprogramma (90% dijkenrekening en 10 % bijdrage Wetterskip Fryslân)

In het HWBP staat Wetterskip Fryslân voor de taak om 67 kilometer dijk te versterken als resultaat van de landelijke derde toetsing. Deze opgave bestaat uit circa 50 kilometer dijk langs de Waddenzee (vaste wal) en circa 16 kilometer dijk langs het IJsselmeer. Het koppelstuk Lemsterhoek is opgenomen in het werk aan de IJsselmeerkering Lemmer. In de landelijke programmering zijn twee projecten opgenomen die in 2016 gestart zijn: Koehool-Kop Westholwerderpolder (14 kilometer) en Kop Westholwerderpolder-Lauwersmeer (11 kilometer). Deze twee dijkverbeteringsprojecten zijn in 2016 gezamenlijk als versnelde verkenning opgestart. De subsidiebeschikking voor deze verkenning is in 2016 aangevraagd en toegekend. Zoals gemeld in de bestuursvergadering van oktober 2016 is de dijkverbetering Lauwersmeerdijk in 2016 gestart met de verkenning. Naar aanleiding van het monitoringsrapport van een extern onderzoeksbureau over de status van de afgekeurde asfaltbekleding wordt dit versneld opgepakt.

Vanaf begin 2014 werken de waterschappen binnen dijkkring 6 (Noorderzijlvest, Hunze en Aa's en Wetterskip Fryslân) samen aan de projectoverstijgende verkenning Waddenzee-dijken. In 2015 is het plan van aanpak fase 2 afgerond. Tijdens fase 2 worden door de drie waterschappen twaalf onderzoeken uitgevoerd op het gebied van hydraulische belastingen, product innovaties en nieuwe dijkconcepten. In 2016 is de herbeschikking afgegeven en zijn de eerste onderzoeken gestart. In 2017 volgen de resterende onderzoeken. De eerste resultaten worden in 2018 verwacht. Een aantal onderzoeken wordt gekoppeld aan op te starten investeringsprojecten. Voor Wetterskip Fryslân betekent dit dat onder andere het onderzoek naar de effectiviteit van voorland voor de dijkveiligheid verder wordt onderzocht binnen de verkenning Koehool - Lauwersmeer.

De projectoverstijgende verkenning wordt volledig gefinancierd vanuit de dijkenrekening.

Hoogwaterbeschermingsprogramma Wetterskip Fryslân

PROJECT	OPGAVE	KW	2009	2010	2011	2012	2013	2014	2015	2016	2017	2018	2019	2020	2021	2022	2023	2024
Programma HWBP2 WF																		
1 Ameland	16,6																	
2 Terschelling	4,8			X														
3 Johan Frisosluis		1			X													
4 Waddenzeedijk	12,7										X							
5 Riensluis		1				X												
6 Havendam Lemmer	0,2				X													
7 Havendammen Stavoren	0,4					X												
8 IJsselmeerkering Lemmer	2,9																	
9 Oude Zeesluis Stavoren		1	X															
10 Inlaat Tacozijl		1	X															
11 Inlaat Teroelsterkolk		1	X															
HWBP2	37,6	5																
Programma HWBP WF																		
POV Waddenzeedijken (innovaties i.s.m. H&A en NZV)																		
1 Koppelstuk Lemsterhoek (gekoppeld aan nr 8 (HWBP2))	2,2																	
2 Noorderhavendam Harlingen	0,2								X									
3 Koehool - Lauwersmeer	23,15																	
4 Lauwersmeerdijk	3,6																	
5 Laaxum	7																	
6 Workum - Laaxum	7																	
7 Zurich - Koehool	14																	
8 Schiermonnikoog (Waddenzeedijk)	3																	
9 Makkum	1																	
Waddenzeedijken HWBP	61,15																	
			X	Gerealiseerd		Verkenning		Planvorming		Realisatie								

Verbeterwerken regionale waterkeringen

Het programma verbeterwerken regionale waterkeringen is een programma waarin wordt gewerkt aan de verbetering van veiligheid geboden door de regionale waterkeringen en de bijbehorende oevers. Deze regionale waterkeringen voldoen na verbetering weer aan de door de provincie gestelde norm.

De tweede toetsing van de hoogte- en stabiliteitstoetsing van de regionale waterkeringen langs de Friese boezem heeft de locaties opgeleverd met tekort aan hoogte en/of stabiliteit. Deze locaties zijn en worden omgezet in te verbeteren kadetrajecten, in volgorde van urgentie gezet en doorlopen een planvormingsproces. Voor 2017 resulteert dit in 20 kilometer aan te verbeteren kade. Voor de periode daarna wordt dit nader bepaald. Het uiteindelijke doel is om in 2027 de regionale waterkeringen van de verbeteropgave voortkomend uit de tweede toetsing te laten voldoen aan de norm.

Door de afronding van de stabiliteitstoets (2016), de invoering van risicogerichte ontwerpen (2017) en het feit dat de toetsing op hoogte en stabiliteit periodiek wordt uitgevoerd worden de prioritering en programmering van het programma verbeterwerken regionale waterkeringen (voorheen: herstelprogramma oevers en kaden) in de tijd aangepast. Het herstelprogramma voor de kaden is waar mogelijk gekoppeld aan de aanleg van natuurvriendelijke oevers in het kader van de KRW. Via monitoring wordt inzichtelijk gemaakt of de doelstelling, om in 2027 alle kaden aan de regionale norm te laten voldoen, ook gerealiseerd wordt. Ook de voortgang van KRW maatregelen wordt gemonitord.

In 2017 is € 2,9 miljoen beschikbaar voor kadeherstelprojecten. In 2017 worden er verschillende nieuwe projecten in voorbereiding genomen, gezien de doorlooptijd van deze projecten is het de verwachting dat alleen voor het project 'Westerkwartier' een kredietaanvraag van € 1,8 miljoen kan worden gedaan. Daarnaast zullen er aanvragen komen voor een aanvullend krediet op het reeds lopende project 'Akkrum fase 1' van € 1,0 miljoen en ten gevolge van over-programmering uit 2016 van € 0,1 miljoen.

Daarnaast is € 0,3 miljoen beschikbaar voor berging via de oevers en kaden volgend uit het Veiligheidsplan II.

Voldoende water

Gemalen en actieve kunstwerken

De vele gemalen die voor de aan- en afvoer van water zorgen, maar ook de overige peil-regulerende kunstwerken, moeten na verloop van tijd gerenoveerd of vervangen worden. Voor investeringen in kunstwerken actieve waterbeheersing is in 2017 een krediet van € 9,8 miljoen beschikbaar. Dit bedrag is inclusief de aanleg van vispassages en mogelijke uitbreiding van de poldergemaalcapaciteit.

Watersystemen landelijk gebied

Voor 2017 is de samenstelling van het verzamelkrediet watersystemen landelijk gebied als volgt:

Verzamelkrediet watersysteembeheer (bedragen x € 1.000)

	2017
Inrichting watersystemen 2017, landelijk	2.400
Uitvoeringsplan Veenweidevisie 2017	150
Inrichting watersystemen 2017, landelijk PAS	215
Inrichting watersystemen 2017, duurzaam beheer zoetwater	200
Totaal	2.965

Watersystemen stedelijk gebied

Voor de herstructurering stedelijk gebied en het waterbeheer in bebouwd gebied is in 2017 een bedrag van € 0,5 miljoen beschikbaar.

KRW-inrichtingsmaatregelen

Naast de uitvoering van het programma verbeterwerken regionale waterkeringen, waarin inrichtingsmaatregelen voor de aanleg van natuurvriendelijke KRW-oevers worden gerealiseerd, worden er zelfstandige KRW-projecten uitgevoerd. Hiervoor is in 2017 een bedrag van € 2,2 miljoen beschikbaar.

In onderstaande tabel is de programmering voor de inrichting landelijk gebied voor 2017 opgenomen.

Programmering inrichting watersystemen - landelijk gebied (bedragen x € 1.000)

Projectnaam	Uitvoeringskrediet	
	Bruto	Netto
Onderleiders Lege Walden	870	870
Bijdrage cofinanciering POP3	1.025	1.025
De Dulf-Merksen fase 3	500	500
Inrichtingsmaatregelen proef onderwater drainage	20	20
Opsterlandse en Schoterlandse Compagnonsvaart *)	200	200
Offerhaus (Earnewald) *)	60	60
Westerein en Workumer Nieuwland (Workum) *)	230	230
Zuiveringssloot Gemaal Leeuwarden *)	60	60
Totaal	2.965	2.965

**) Voor deze projecten wordt POP3 subsidie aangevraagd. De hoogte van de toekenning is nog niet bekend. Vandaar dat alleen het verwachte netto bedrag is opgenomen.*

Schoon water

De investeringen in de rioolwaterzuiveringsinstallaties en het transportstelsel voor het afvalwater vormen een belangrijk deel van het jaarlijkse investeringsprogramma van Wetterskip Fryslân. Hierbij gaat het om aanpassing van de bestaande infrastructuur. Tegenover de kapitaallasten als gevolg van de investeringen staat vrijval van de afschrijvingslasten van de oude investeringen waardoor er min of meer sprake is van een beheersituatie. De investeringen zijn gebaseerd op het integraal zuiveringsplan dat in voorjaar 2013 is vastgesteld. In 2017 is voorzien dat er € 14,4 miljoen aan krediet zal worden aangevraagd om de beoogde investeringen te kunnen financieren.

Binnen het programma schoon water voor 2017 voor rioolwaterzuiveringen, is de 'aanpassingen op de rioolwaterzuivering Harlingen' het grootste project. Op basis van het definitieve voorontwerp is dit project geraamd op € 10 miljoen. De kredietaanvraag wordt in 2017 op basis van de besteksraming gedaan. Verder zijn 'aanpassingen op rioolwaterzuivering Kootstertille' (€ 0,5 miljoen) en het vervangen van 'chemicaliën tanks en geurfilters' (€ 1,6 miljoen) op diverse rioolwaterzuiveringen opgenomen.

Voor transportstelsels bestaat het programma uit het vervangen van rioolgemaal Exmorra (€ 0,5 miljoen), aanpassen persleiding 'Woudfennen' Joure (€ 0,25 miljoen) en bijdrage vervangen riolering 'Kletsterlaan' gemeente Smallingerland (€ 0,25 miljoen).

Verzamelkrediet programma schoon water (bedragen x € 1.000)

	2017
Rwzi's en transportstelsel	12.900
Groot onderhoud en KAM	1.500
Totaal	14.400

Slibverwerking

De aanbesteding voor de slibeindverwerking is afgerond. De nieuwe slibverwerker zal de komende jaren het slib van Wetterskip Fryslân gaan verwerken. Hierbij worden energie en fosfaat uit het slib teruggewonnen. De prijzen voor eindverwerking van het slib worden gebruikt voor de businesscase voor de nieuwe (eigen) slibverwerking. De uitkomsten van deze businesscase (scenario's) worden eind 2016 aan het algemeen bestuur ter besluitvorming voorgelegd. De kredietaanvraag voor realisatie van de nieuwe slibverwerking, die momenteel begroot is op € 23,0 miljoen, wordt (eind) 2017/(begin) 2018 gedaan.

Organisatie

Naast de geplande investeringen op het gebied van automatiseringen en het laboratorium, zijn er aanvragen voor de vervanging van werkmaterieel, voertuigen en overige middelen.

3.7.2 Kredietportefeuille

De kredietportefeuille is een maat voor de totale omvang van de projecten waaraan wordt gewerkt. De omvang is gerelateerd aan het krediet dat voor de projecten wordt vrijgegeven. Het krediet is het mandaat voor de uitvoering van het project en betreft alle, daarin opgenomen kosten. Veel projecten hebben een looptijd langer dan een jaar en zijn dus enkele jaren in de kredietportefeuille zichtbaar.

In onderstaand overzicht is de ontwikkeling van de kredietportefeuille per programma weergegeven.

Kredietportefeuille 2017 (bedragen x € 1 miljoen)

	Begroting 2017		
	Bruto	Ontvangen subsidies	Netto
Omvang per 01/01/17	206,7	-101,7	104,9
Waterveiligheid	108,7	-83,0	25,7
Voldoende water	70,1	-18,6	51,4
Schoon water	20,2	-0,1	20,1
Organisatie	7,7	-	7,7
Verstrekkings 2017	81,5	-13,5	68,0
Waterveiligheid	25,7	-13,5	12,2
Voldoende water	15,5	-	15,5
Schoon water	37,4	-	37,4
Organisatie	2,9	-	2,9
Afronding in 2017	-96,7	-19,7	-77,0
Waterveiligheid	-33,5	-12,9	-20,7
Voldoende water	-38,9	-6,7	-32,2
Schoon water	-16,1	-0,1	-16,0
Organisatie	-8,1	-	-8,1
Omvang per 01/01/18	191,4	-95,6	95,9
Waterveiligheid	100,9	-83,6	17,2
Voldoende water	46,6	-11,9	34,7
Schoon water	41,5	-	41,5
Organisatie	2,5	-	2,5

In bijlage 4 zijn de projecten weergegeven die in 2017 worden opgestart. In bijlage 5 zijn de projecten weergegeven die in 2017 worden afgerond.

De kredietaanvragen voor de investeringsprojecten zijn het bestuurlijke mandaat voor de uitvoering van de investeringen per programma. Hiervoor moeten realistische ramingen worden afgegeven. Deze komen tot stand binnen het proces van de investeringswerken van

Wetterskip Fryslân. De basis van elke raming is een goede inschatting te maken van de aard en hoeveelheid van het werk, vermenigvuldigd met actuele kengetallen. Kengetallen en prijzen in recente aanbiedingen bij aanbestedingen en landelijk beschikbare cijfers worden periodiek verwerkt in de calculatiedatabase. Zo houden we onze kentallen up-to-date. We vragen aannemers om realistische prijzen in de offerte op te nemen en een eventuele korting apart zichtbaar te maken. Recente aanbestedingen laten zien dat de cultuur- en civieltechnische markt aantrekt en dat aannemers over het algemeen een steeds meer marktconforme prijs rekenen. De planning en eindwerkinschatting van een project worden gedurende het jaar op de ontwikkelingen aangepast.

3.7.3 Subsidies

Wetterskip Fryslân zet zich voortdurend in om subsidiemogelijkheden maximaal te benutten. Voor een aantal projecten worden subsidies ontvangen. Bijvoorbeeld in het kader van het Hoogwaterbeschermingsprogramma. Daarnaast ontvangen we subsidies die samenhangen met het benutten van de synergiegelden voor lopende projecten, de mogelijkheden van het nieuwe subsidieprogramma POP3 en de mogelijkheden die het programma rond de Groenblauwe diensten biedt. De provinciale partners in de provinciale commissie voor het landelijk gebied hebben in het 'Griene manifest' in 2011 een aantal uitgangspunten vastgesteld. Die zijn voor het waterschap uitgangspunt voor het realiseren van projecten binnen de ecologische hoofdstructuur en alle andere gebiedsdoelstellingen, waaronder de doelstellingen vanuit de Kaderrichtlijn Water. De daaraan gelieerde subsidiestromen worden zoveel mogelijk benut. Daarnaast bekijken we ook welke projecten in aanmerking komen voor subsidie uit het Waddenfonds. Door de ontvangst van subsidies zijn de feitelijke kosten van projecten lager dan het vrijgegeven krediet. De subsidiestroom loopt niet altijd synchroon met de doelrealisatie. Naar verwachting ontvangt Wetterskip Fryslân in 2017 € 25,8 miljoen aan subsidie.

Doordat de overheidsuitgaven onder druk staan, ontstaat het risico dat de subsidies niet of niet geheel beschikbaar komen. Als dit zich voordoet, wordt een nieuwe afweging gemaakt.

3.7.4 Uitgaven

De uitgaven gedurende het jaar zijn een maat voor de realisatie van de projecten. De netto uitgaven bestaan uit de kosten van de aanbestede en in uitvoering genomen werken, de toegerekende uren van de organisatie en de ontvangen subsidies en bijdragen.

De netto uitgaven op de vier programma's bedragen in 2017 € 70,4 miljoen. Deze komen tot stand door € 96,2 miljoen aan bruto uitgaven en € 25,8 miljoen aan subsidies en bijdragen.

Uitgaven 2017 (bedragen x € 1 miljoen)

	Begroting 2016		Begroting 2017	
	Bruto	Netto	Bruto	Netto
HWBP	52,6	12,6	31,6	11,4
Overig PK en RK	16,0	14,7	12,7	12,4
Waterveiligheid	68,6	27,3	44,3	23,8
Voldoende water	21,5	17,0	33,6	28,3
Schoon water	17,1	17,1	11,0	11,0
Organisatie	12,4	12,4	7,3	7,3
Totaal	119,6	73,8	96,2	70,4

Waterveiligheid

De begrote uitgaven binnen het programma waterveiligheid bedragen bruto € 44,3 miljoen en netto € 23,8 miljoen. Daarvan is netto € 11,4 miljoen geraamd voor de HWBP-projecten. De grootste uitgaven daarbinnen hebben betrekking op de bijdrage aan het landelijke HWBP-programma en de projecten HWBP Ameland, HWBP kleibekleding en piping en HWBP Lauwersmeerdijk. In 2017 zullen ook kosten worden gemaakt binnen de verkenningen van de dijkverbetering Koehool - Lauwersmeer en de dijkverbetering van Lauwersmeerdijk.

Aan de regionale keringen (oevers en kaden) wordt in 2017 € 11,2 miljoen besteed. Hieronder vallen grote projecten als De Tike, kadeproject Sneek-Zuid, Oppenhuizen, Swette de Burd derde module en It Deel Akkrum fase 2b.

Tot slot wordt € 1,2 miljoen besteed aan verbeteringen van de slijtlagen, langsafrasteringen en dijkbekleding van de primaire keringen.

Voldoende water

De uitgaven op het programma voldoende water bedragen in 2017 € 33,6 miljoen bruto en € 28,3 miljoen netto. Deze uitgaven vinden plaats op projecten op het gebied van de Kaderrichtlijn Water, waterbeheersing, kunstwerken, gemalen en landinrichtingsprojecten. Aan de volgende grote projecten wordt in 2017 gewerkt: project Vijfhuizen, uitvoeringsmaatregelen Ferwerderadiel, uitvoeringsmaatregelen uit de watergebiedsplannen Ameland en Appelscha, bouw nieuwe gemalen Slingerak en Nyega-Tryegea, project Súd Ie en hermeandering Beekdal Lende.

Schoon water

Binnen het programma schoon water vinden de uitgaven plaats op het transportstelsel, de rioolwaterzuiveringen en de voorbereiding van de vervanging van de slibverwerking.

In 2017 zijn de uitgaven voor de rioolwaterzuiveringsprojecten inclusief grootonderhoud en KAM maatregelen geraamd op een bedrag van € 5,4 miljoen (onder andere rioolwaterzuivering Harlingen, influentwerk rioolwaterzuivering Kootstertille, plaatsen analysers). Daarnaast is voor het transportstel een uitgave van € 5,2 miljoen geraamd (onder andere persleiding Makkum-Bolsward).

De verwachting voor de slibverwerking is dat in 2017, in de voorbereiding, € 0,4 miljoen wordt uitgegeven.

Organisatie De uitgaven binnen het programma organisatie bestaan in 2017 vooral uit uitgaven voor de nieuwbouw van de werkplaats en het terrein (€ 2,8 miljoen). Daarnaast is er € 4,5 miljoen begroot voor de aanschaf van hard- en software, materiaal en voertuigen.

3.8 Financiering

3.8.1 Treasury

Wetterskip Fryslân heeft een groot deel van haar bezit gefinancierd met vreemd vermogen. Financiering is aangetrokken door middel van leningen bij banken en één lening bij de provincie Limburg. Op basis van de begroting heeft Wetterskip Fryslân te maken met een structurele financieringsbehoefte. Dit wordt veroorzaakt door voorgenomen investeringsplannen en aflossingsverplichtingen op de lopende leningen. Bij treasury draait het om het aantrekken van voldoende middelen om aan alle verplichtingen te voldoen. Hierbij moet worden voorkomen dat er overschotten ontstaan. Verder moet dit tegen zo laag mogelijke kosten (rente) gebeuren en moeten de risico's binnen de afgesproken normen (onder andere Wet FIDO en treasurystatuut) blijven.

Al deze onderwerpen bespreekt de treasurycommissie. Deze komt minimaal vier keer per jaar samen. Besluiten die passen binnen het treasurystatuut en het treasuryjaarplan worden vastgelegd door middel van schriftelijke transactievoorstellen. Hiermee is 'het beheer van middelen' adequaat ingericht.

Volgens het treasurystatuut van Wetterskip Fryslân wordt jaarlijks, als onderdeel van de begrotingscyclus, een treasuryjaarplan opgesteld. Dit jaarplan plaatst het treasurybeleid in een meerjarig perspectief en beschrijft de treasurydoelstellingen voor het begrotingsjaar. Het treasurystatuut en het treasuryjaarplan staan op de agenda van de auditcommissie.

3.8.2 Rentemanagement

Kasgeldlimiet

Met de kasgeldlimiet wordt een grens gesteld aan de omvang van financieringen met een rentetypische korte looptijd van één jaar. Achterliggende gedachte hierbij is het vermijden van te hoge renterisico's. Bij de berekening van de kasgeldlimiet wordt uitgegaan van de bruto lastenkant van de begroting. Voor de waterschappen is de norm vastgesteld op 23%. Voor 2017 bedraagt de kasgeldlimiet voor Wetterskip Fryslân € 35,2 miljoen (23% van € 153,0 miljoen).

De liquiditeitsbegroting voor 2017 laat het verloop van de geraamde kortlopende vorderingen en/of schulden zien, uitgaande van een schuld aan het begin van het begrotingsjaar van € 60,3 miljoen.

Kortlopende vordering/schuld kasgeldlimiet (bedragen x € 1 miljoen)

Ultimo kwartaal	Gemiddelde kortlopende schuld	Kasgeld limiet	Additioneel te financieren
	A	B	A - B
I	76,3	35,2	41,1
II	87,8	35,2	52,6
III	79,1	35,2	43,9
IV	96,9	35,2	61,7

Renterisiconorm

Volgens de Wet FIDO mag in elk kalenderjaar het renterisico niet meer bedragen dan 30% van het begrotingstotaal. Hierbij bestaat het renterisico uit het saldo van de verplichte aflossingen en de renteherzieningen op de bestaande leningenportefeuille.

Onderstaande tabel geeft een overzicht van het renterisico over de jaren 2017 tot en met 2021.

Renterisico (bedragen x € 1 miljoen)

	2017	2018	2019	2020	2021
1. Begrotingstotaal	153,0	155,8	160,1	164,1	168,7
2. Vastgesteld percentage	30%	30%	30%	30%	30%
3. Renterisiconorm (30% van (1))	45,9	46,7	48,0	49,2	50,6
4. Renterisico op vaste schuld	21,1	26,1	20,4	34,7	4,6
Ruimte (3-4)	24,8	20,6	27,6	14,5	46,0

Uit de tabel blijkt dat de norm voor het renterisico in 2017 en de jaren daarna niet wordt overschreden.

Rentepercentages

Voor het doorrekenen van de begroting 2017 gaat Wetterskip Fryslân uit van een olopende korte en lange rente volgens de uitgangspunten van het MP 2017-2021.

	2017	2018	2019	2020	2021
Korte rente	1,00%	1,50%	2,00%	2,30%	2,40%
Lange rente	2,80%	3,30%	3,80%	4,20%	4,40%

In de onderstaande tabel worden de begrote rentelasten en -opbrengsten weergegeven.

(bedragen x € 1 miljoen)

Begroting	2017	2016
Rente leningen lang	12,8	12,5
Rente leningen kort	0,3	0,3
Totaal kosten	13,1	12,8

3.8.3 Voorzien in financieringsbehoefte

(Bedragen x € 1 miljoen)

Kasstroomoverzicht	
Totaal opbrengsten	151,0
Cash in flow	151,0
Totaal kosten	-153,0
Afschrijvingen	33,0
Overlopende rentelasten	0,0
Dotatie aan voorzieningen en 'onvoorzien'	0,0
Cash flow investeringen	-70,4
Aflossingen bestaande leningen	-6,1
Cash out flow	-196,5
Raming liquiditeitspositie	
Liquiditeit 1 januari	-60,3
Cash in flow	151,0
Cash out flow	-196,5
Liquiditeiten 31 december 2017	-105,8
De financiering vindt als volgt plaats:	
Rekening courant (kasgeld-limiet)	-35,2
Nieuwe langlopende leningen (> 1 jaar)	-70,6
Totale financiering	-105,8

Uit bovenstaande overzicht blijkt dat Wetterskip Fryslân in 2017 een liquiditeitstekort heeft van € 105,8 miljoen. Hiervan zal € 35,2 miljoen via kortlopende leningen worden gefinancierd en € 71,6 miljoen via langlopende leningen.

3.8.4 Rentemarkt

Negatieve rentes voor leningen met een korte looptijd is een verschijnsel waar we inmiddels aan gewend zijn geraakt. Het belangrijkste tarief van de ECB staat op exact nul procent. De lange rente bevindt zich op een laag niveau. De 10-jaars swaprente beweegt zich eind oktober 2016 rond een niveau van 0,35%.

3.8.5 EMU-saldo, renterisiconorm en schuldpositie

Op 3 maart 2015 heeft het algemeen bestuur besloten om zowel de EMU-referentiewaarde als de renterisiconorm als uitgangspunt te nemen bij het beoordelen van de investeringsplanning en de schuldenpositie en hiermee bij de begroting en het meerjarenperspectief rekening te houden.

Deze paragraaf beschrijft de ontwikkeling van het EMU saldo. In paragraaf 3.8.2 is de renterisiconorm toegelicht. Ook wordt de ontwikkeling van de schuldenpositie weergegeven.

EMU-referentiewaarde

Het doel van de Wet HOF is er voor te zorgen dat Nederland voldoet aan de binnen Europa afgesproken norm van maximaal 3% tekort op de begroting. De 3%-norm is daarbij doorvertaald naar een aandeel voor de decentrale overheden. Het Rijk hanteert een zogenaamde 'macronorm' voor de drie decentrale overheden gezamenlijk. Voor het kabinet is er geen aanleiding om in te zoomen op sectoren (en dus ook niet op individuele overheden) zolang de norm voor de decentrale overheden als geheel niet wordt overschreden. De individuele EMU-referentiewaarden zijn vooral bedoeld als richtsnoer voor het toegestane tekort op het niveau van individuele overheden.

Op 14 september 2015 voerden de Unie van Waterschappen (UvW), Interprovinciaal overleg (IPO) en de Vereniging van Nederlandse gemeenten (VNG) overleg met het kabinet over de ruimte in het Nederlandse EMU-tekort voor de decentrale overheden in 2016 en 2017. Het resultaat van dit overleg was:

- De ruimte voor de decentrale overheden is in 2016 0,4% van het bruto binnenlands product (BBP). Deze bedroeg over 2015 nog 0,5%.
- Het kabinet heeft bevestigd dat de decentrale overheden hun geplande investeringen gewoon kunnen uitvoeren. Het Rijk treft in ieder geval tot en met 2017 geen maatregelen, sancties en dergelijke indien dit leidt tot overschrijding van de ruimte. Over een jaar ontmoeten de partijen elkaar weer. Dan zijn de beschikbare cijfers geanalyseerd.
- De ruimte van 0,4% wordt niet verder verdeeld over gemeenten, provincies en waterschappen. Dit heeft tot gevolg dat er voor 2016 geen formeel vastgestelde referentiewaarden op het niveau van individuele organisaties zijn.
- IPO, VNG en UvW voeren met het kabinet overleg over de ruimte na 2017.

Op 28 september 2016 heeft er een vervolgoverleg plaats gevonden via het Bestuurlijk Overleg Financiële Verhoudingen (BOFV) waarbij onder andere de UvW, IPO, VNG en het Ministerie van Financiën aanwezig waren. In dat overleg is gewogen of de verlaging van de EMU-ruimte naar 0,3% voor 2017 'verantwoord en mogelijk' is. Daarbij heeft minister Dijsselbloem gesteld dat hij vast wil houden aan verlaging van de ruimte naar 0,3% in 2017 die in het financieel akkoord is opgenomen; gesteund door de ramingen van het CPB en het feit dat er nog geen sancties plaats vinden.

Samen met het IPO en VNG heeft de UvW aangegeven dat zij verwachten dat de decentrale overheden voor 2017 meer ruimte dan 0,3% nodig hebben. De UvW heeft naar voren gebracht dat 0,4% echt de ondergrens lijkt, mede door nieuwe investeringen ter bestrijding van wateroverlast. De Miljoenennota geeft aan dat er ook geen noodzaak is om de ruimte van de decentrale overheden in het EMU-saldo in 2017 verder te beperken. Nederland voldoet met een tekort voor 2017 van 0,5% ruimschoots aan datgene wat Brussel vraagt. Het Ministerie heeft de ruimte uiteindelijk toch op 0,3% vastgesteld. De UvW heeft samen met IPO en VNG aangegeven dat ze niet met een onderverdeling van deze ruimte zullen komen. Dat betekent dat er officieel geen eigen aandeel (ruimte) van de waterschappen is en dat er ook geen individuele referentiewaarden voor de waterschappen zullen komen. Begin oktober 2016 heeft de Unie van Waterschappen een brief verzonden met een bijlage met daarin indicatieve referentiewaarden per waterschap voor 2017. In de tabel hierna is rekening gehouden met deze indicatieve waarde.



EMU-saldo

Onderstaande tabel geeft het EMU-saldo voor 2017 weer.

(Bedragen x € 1 miljoen)

EMU-exploitatiesaldo	2017
Bruto resultaat	- 2,0
Invloed investeringsuitgaven	
Investeringsuitgaven	-70,4
Afschrijvingen	33,0
Invloed reserves en voorzieningen	
Toevoeging aan voorzieningen en 'onvoorzien' ten laste van exploitatie	0,5
Betalingen rechtstreeks uit voorziening	-0,5
EMU-saldo begroting	-39,4
EMU referentiewaarde	-21,1
Overschrijding EMU referentiewaarde	-18,3

Het EMU-saldo wordt bepaald aan de hand van de voorgeschreven rekenregels. Zoals uit het overzicht blijkt wordt de EMU referentiewaarde in 2017 overschreden. De overschrijding wordt vooral veroorzaakt door de hogere investeringsuitgaven dan gemiddeld.

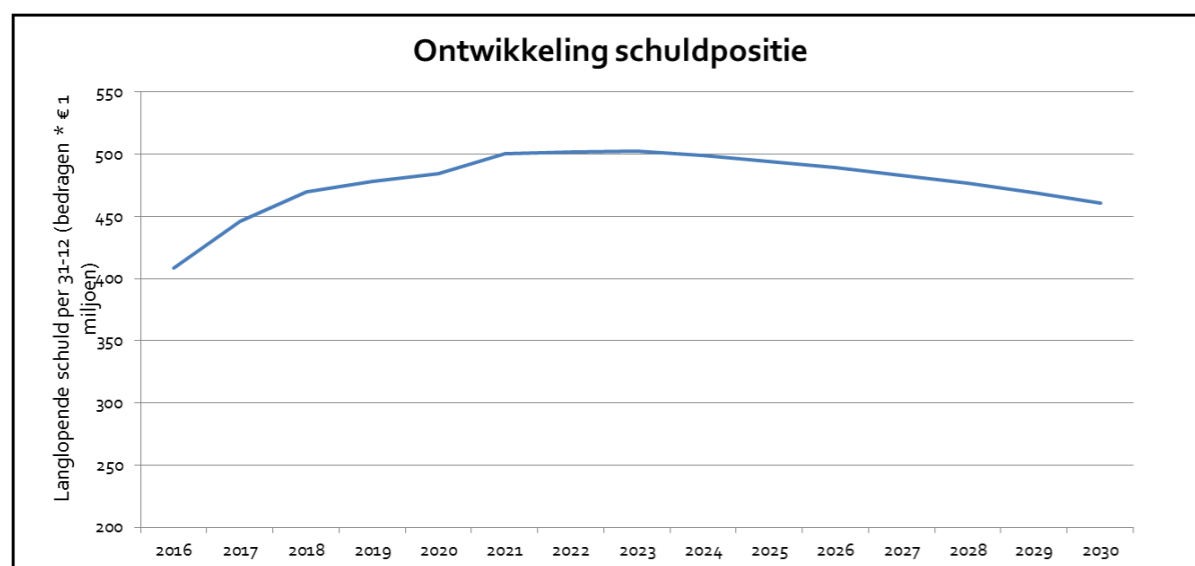
Deze overschrijding wordt verantwoord geacht omdat:

- De referentiewaarde voor het EMU-saldo is een berekeningswaarde waarover gerapporteerd wordt. De doelstellingen zijn opgehangen aan de gehele waterschapsector en niet alleen aan de individuele waterschappen. Uit gegevens van de Unie van Waterschappen blijkt dat de sector naar verwachting het betreffende aandeel in het EMU niet zal overschrijden.
- De overschrijding van het EMU-saldo wordt ook veroorzaakt door de voorfinanciering van gesubsidieerde projecten (o.a. HWBP Ameland). Hierdoor is er een tijdsverschil tussen uitgaven en de subsidieontvangsten. Voor de HWBP-projecten geldt ook dat deze landelijk geprogrammeerd worden en Wetterskip Fryslân daar beperkt invloed op heeft.
- De uitgaven in 2017 ook projecten betreffen die al gestart zijn en waarvan de uitgaven over meerdere jaren gespreid zijn. Het is niet zinvol deze projecten stil te zetten omwille van het EMU-saldo.

- Aan het overschrijden van het EMU-saldo vooralsnog geen sancties zijn verbonden. Zolang daarvan geen sprake is, heeft het overschrijden van het saldo geen bedrijfseconomische consequenties.

Schuldenpositie

Gezien de investeringen voor de komende jaren gaan de kapitaallasten (rente- en afschrijvingslasten) een groter onderdeel uitmaken van de exploitatiebegroting en zal de leningportefeuille toenemen. In de navolgende grafiek is een indicatie opgenomen van de ontwikkeling van de langlopende schuld.



Bovenstaande grafiek laat de ontwikkeling van de langlopende schuldenpositie zien. In 2023 bereikt de schuld een maximum van € 502 miljoen. Na 2023 laat de grafiek een dalend verloop zien omdat het investeringsvolume richting 2030 naar verwachting op een lager en meer constant niveau komt te liggen.

Ten opzichte van het MP 2017-2021 ligt de hoogte van de schuldpositie over de periode 2017-2021 lager en schuift het maximum van het schuldenpositie (B2017 € 502 miljoen in 2023; MP € 499 miljoen in 2021) naar achteren. Dit wordt veroorzaakt door aanpassingen in het investeringsplanning (onder andere de energiefabriek) en de lagere lasten als gevolg van de succesvolle aanbesteding van de slibeind verwerking.

3.9 Risicoparagraaf

Wetterskip Fryslân heeft bij het uitvoeren van haar activiteiten te maken met risico's en onzekerheden. Om de continuïteit en de kwaliteit van de werkzaamheden en de financiële positie van het waterschap te borgen voert Wetterskip Fryslân een actief risicomanagement. Dat is erop gericht tijdig de belangrijkste risico's te identificeren en maatregelen te treffen om deze te beheersen. Risico's worden afgedekt door procedures, verzekeringen of voorzieningen. Risico's die niet afgedekt worden uit deze zaken worden afgedekt vanuit de algemene reserve. Naast de voor de bepaling van de weerstandscapaciteit geïdentificeerde risico's zijn er nog incidentele risico's die in deze paragraaf worden beschreven.

Wormengraasproject

Het waterschap is in het recente verleden gedagvaard bij de rechtbank in een civiele procedure. Als gevolg van het beëindigen door het waterschap van de overeenkomst betreffende een experimentele wormenreactor op het terrein van de rioolwaterzuivering (rwzi) te Wolvega, stelt de toenmalige contractpartij schade te hebben geleden. De rechtbank heeft op 6 april 2016 uitspraak gedaan in deze zaak en zijn alle vorderingen tegen het waterschap afgewezen. Door de tegenpartij is hoger beroep ingesteld tegen het vonnis van de rechtbank.

Grondvervuiling recreatiepark

Samen met de gemeente Menameradiel en de provincie wordt een groot handhavingstraject uitgevoerd naar aanleiding van geconstateerde overtredingen door een verwerker van grond. Het bedrijf heeft vervuilde grond toegepast in een grondwal, ontgrondingen en dempingen nabij een recreatiepark. Daarnaast geldt voor het waterschap dat het bedrijf onvoldoende compensatie voor al uitgevoerde dempingen tot stand heeft gebracht en niet de benodigde maatregelen heeft gerealiseerd om de zoute kwel tegen te gaan vanuit een uitgegraven waterpartij. Inzet van Wetterskip Fryslân is om de overtredingen door de veroorzaker of op kosten van de veroorzaker te laten herstellen. Mocht dit niet haalbaar blijken, dan vloeien hier mogelijk kosten voor Wetterskip Fryslân uit voort.

POP3

In het kader van de POP3- subsidie regeling, die een formele looptijd heeft van 2014 tot en met 2020, zijn voor Fryslân naar verwachting voor de totale looptijd van de regeling € 1,5 miljoen uitvoeringskosten verschuldigd aan de Rijksdienst voor Ondernemend Nederland (RVO). De RVO is het betaalorgaan waarvan verplicht gebruik gemaakt moet worden om in aanmerking te komen voor Europese subsidiegelden. Door de POP3 regeling kunnen projecten uit de KRW beslisnota versneld uitgevoerd worden. De uitvoeringskosten moeten betaald worden door de overheden die de cofinanciering voor hun rekening nemen; de provincie en Wetterskip Fryslân. Conform het advies van de Unie van Waterschappen en afspraak met de provincie, hebben de provincie en het waterschap afgesproken dat de provincie de totale uitvoeringskosten voor haar rekening zal nemen, en dat Wetterskip Fryslân voor hetzelfde bedrag, haar bijdrage aan investeringen regionale regeling zal verhogen. Per saldo dragen de beide overheden gelijkwaardig bij. De mogelijkheid bestaat dat de bijdrage van Wetterskip Fryslân niet door middel van een investeringskrediet mag worden verwerkt, maar dat daarvoor een bedrag in de exploitatie moet worden opgenomen.

Persleidingen

Wetterskip Fryslân beheert 814 kilometer persleidingen en 278 rioolgemalen in het afvalwatertransportstelsel. De afschrijvingslasten vormen samen met de instandhoudingskosten voor het transportstelsel het grootste deel van het jaarlijkse budget. In de begroting zijn geen vervangingsinvesteringen meer opgenomen. Extra kosten voor calamiteiten worden opgevangen binnen het weerstandsvermogen.

De persleidingen zijn nu gemiddeld tussen de 50 en 60 jaar oud. Overwogen wordt voor de langere termijn (na de MP-periode) in de begroting gedurende 10 jaar rekening te houden met een aanvullend investeringsbudget van € 1,0 miljoen per jaar voor vervangingsinvesteringen in de persleidingen en daarnaast € 150.000 per jaar exploitatiebudget voor sloop/opruimen van asbestcementleidingen. We zijn gestart met het in beeld brengen van de risicoprofielen van de verschillende persleidingstracés in ons beheergebied. De doelstelling is om medio 2017 een duidelijk beeld te hebben over het vervangingsprogramma en de consequenties bij het MP 2018-2022 mee te nemen.

Veenweidevisie

De Veenweidevisie geeft de doelen en maatregelen voor het veenweidegebied op hoofdlijnen aan. In 2016 wordt een verdere uitwerking en verdieping op een aantal onderdelen uitgevoerd. In 2017 moet dit leiden tot een meerjarig uitvoeringsprogramma veenweide. De uitvoering van dit programma is een proces waarbij meerdere actoren een belangrijke rol spelen. De belangen van de verschillende actoren zijn soms heel verschillend waardoor er weerstand en de nodige discussie kunnen ontstaan. Het verloop van het proces bepaalt de uiteindelijke inzet van middelen (geld en capaciteit). Daarnaast wordt in de uitvoering van de visie het nodige maatwerk voorzien. Het risico bestaat dat door het min of meer onvoorspelbare verloop van het proces en de exacte invulling van het maatwerk meer inzet van middelen nodig is dan op dit moment is voorzien.

Dividend Nederlandse Waterschapsbank

Vanaf 2011 is de reguliere dividenduitkering van de Nederlandse Waterschapsbank (€ 2,3 miljoen per jaar) gestopt. Tot en met het begrotingsjaar 2017 wordt dit nog gecompenseerd door een vrijval uit de bestemmingsreserve dividend; met ingang van 2018 is deze bestemmingsreserve uitgeput. De Nederlandse Waterschapsbank heeft het voornemen met ingang van 2019 opnieuw een jaarlijks dividend uit te keren. Vooruitlopend op het definitieve besluit is een opbrengst van € 2,3 miljoen vanaf 2019 ingerekend.

Aanslaan Rijkswater

Bij de bestuursrechter is een beroepschrift ingediend tegen de opgelegde belastingaanslag Watersysteemheffing voor de categorie natuur voor het jaar 2014 betreffende de eigendommen in de Waddenzee. In het geval de indiener van het beroepschrift door de rechter in het gelijk wordt gesteld, leidt dit tot een partiële onverbindend verklaring van de verordening Watersysteembeheer van Wetterskip Fryslân. In het geval van een voor de indiener van het beroepschrift gunstige uitspraak, moeten de aanslagen 2014, 2015 en 2016 voor de betreffende percelen worden gecorrigeerd. Wetterskip Fryslân dient in dat geval een bedrag tussen € 150.000 en € 1,0 miljoen terug te betalen. Dit kan van invloed zijn op de reservepositie.

Vennootschapsbelasting (vpb)

Voor de invoering van de verruimde vpb-plicht is de Unie van Waterschappen namens alle waterschappen in overleg met de Belastingdienst. Het doel is om het implementatietraject van de vpb-plicht zo goed en eenvoudig mogelijk te laten verlopen en daarbij zo veel mogelijk de administratieve gevolgen te beperken. Op dit moment is er nog geen eenduidig gedeeld standpunt omtrent de belaste prestaties.

Ontwikkeling cao en pensioenpremies

De huidige cao waterschappen loopt tot en met 2016. Op dit moment vinden de onderhandelingen over een nieuwe cao plaats. Over de uitkomsten is op dit moment nog niets te zeggen.

Daarnaast heeft het ABP-bestuur de sociale partners gewaarschuwd dat de pensioenpremie volgend jaar fors moet stijgen. Vaststelling van de pensioenpremies vindt plaats door het ABP, in november 2016. De Unie van Waterschappen geeft als indicatie dat de pensioenpremie tussen 2% en 4% zal moeten stijgen. In de begroting 2017 is geen rekening gehouden met een stijging van de werkgeverslasten.

Vooralsnog is het uitgangspunt gehanteerd dat de verhoging van de pensioenpremies én de cao-ontwikkeling afgedekt kan worden uit een verhoging van de personele lasten met 2%.



3.10 Rechtmatigheid, doelmatigheid en doeltreffendheid

Op grond van de artikelen 108, 109 en 109a van de Waterschapswet geeft het algemeen bestuur richting aan de beleids- en verantwoordingsfunctie. Een belangrijk aspect daarbij is het waarborgen van de rechtmatigheid, doelmatigheid en doeltreffendheid van de beleidsuitvoering.

Wetterskip Fryslân besteedt zelf extra aandacht aan de financiële rechtmatigheid. Onze organisatie heeft intern waarborgen getroffen zodat rechtmatig (volgens de vastgestelde wet- en regelgeving) wordt gehandeld. Door de focus op rechtmatigheid te houden, wordt dit steeds meer een vanzelfsprekendheid. Verder geeft de accountant als onderdeel van zijn verklaring bij de jaarrekening een oordeel over de rechtmatigheid van de totstandkoming van de baten, lasten en balansmutaties.

Het dagelijks bestuur is ook verantwoordelijk voor het verrichten van onderzoeken naar de doelmatigheid en doeltreffendheid van het eigen bestuur. Het algemeen bestuur kan hiervoor regels opstellen, waarbij ze wordt geadviseerd door de auditcommissie.

Onze organisatie verricht zelf onderzoek naar de doelmatigheid en doeltreffendheid. Het dagelijks bestuur legt hierover verantwoording af en rapporteert over de plannen en voortgang van de onderzoeken. Daarbij wordt onderscheid gemaakt tussen generiek onderzoek (gericht op de organisatie) en specifiek onderzoek (gericht op een onderwerp of aspect).

In de onderzoeken staan in algemene zin twee vragen centraal:

- Doeltreffendheid: worden de beoogde effecten van het beleid gehaald en zijn hiervoor de beste activiteiten uitgevoerd?
- Doelmatigheid: zijn de prestaties met een minimum aan middelen gerealiseerd?

De verbetering en verdere professionalisering van de processen, die onderdeel uitmaken van de organisatieontwikkeling, geven ook invulling aan de begrippen doelmatigheid en doeltreffendheid.

3.11 Verbonden partijen

Hieronder zijn de partijen opgenomen waarmee Wetterskip Fryslân op de een of andere manier is verbonden. Volgens de voorschriften uit het besluit beleidsvoorbereiding en verantwoording waterschappen zijn de verbonden partijen niet geconsolideerd in de jaarrekening van Wetterskip Fryslân.

Wetterskip Fryslân Deelnemingen BV

Wetterskip Fryslân Deelnemingen BV is een zuivere holdingmaatschappij, waarin Wetterskip Fryslân een 100% belang heeft. De activiteiten van de holding bestaan met name uit het deelnemen in, zich financieel interesseren in, toezicht uitoefenen op en het bestuur voeren uitsluitend over andere ondernemingen en vennootschappen met bepaalde doelen. De holding neemt voor 50% deel in de Voorzuivering Zuivelafvalwater Workum V.O.F.

Voorzuivering Zuivelafvalwater Workum V.O.F.

De vennootschap onder firma is een samenwerkingsverband tussen FrieslandCampina en Wetterskip Fryslân Deelnemingen BV. De partners nemen ieder voor 50% deel. Het samenwerkingsverband is aangegaan in het kader van de zogenaamde afhaakproblematiek. De samenwerking is erop gericht om zowel een structurele over- dan wel onderbelasting van de rioolwaterzuivering te voorkomen (afhankelijk van de keuze van FrieslandCampina om zijn afvalwater al dan niet zelf te zuiveren).

Stichting ir. D.F. Woudagemaal

Het ir. D.F. Woudagemaal is een monumentaal stoomgemaal uit 1920, dat nog steeds een cruciale functie heeft in het droog houden van Fryslân. Wetterskip Fryslân is eigenaar/beheerder van het Woudagemaal in Lemmer. Het gemaal is door de UNESCO aangewezen als Werelderfgoed monument.

De Stichting ir. D.F. Woudagemaal heeft als doel voorwaarden te scheppen om een breed publiek in de gelegenheid te stellen op een cultureel verantwoorde wijze kennis te maken met het Woudagemaal.

In december 2016 wordt het meerjarenplan stichting ir. D.F. Woudagemaal aan het algemeen bestuur voorgelegd. Hierin wordt het algemeen bestuur voorgesteld de jaarlijkse bijdrage aan de stichting aan te passen. Bij het opstellen van de begroting 2017 is rekening gehouden met de voorgestelde jaarlijkse bijdrage van € 0,1 miljoen.

Stichting Waterschapserfgoed

De Stichting Waterschapserfgoed heeft als doel de instandhouding van onroerend waterschapserfgoed. Het gaat hierbij vooral om de monumenten die beschermd zijn op grond van de monumentenwet van 1988. Het stichtingsbestuur heeft de verplichting op zich genomen zich in te spannen middelen te verkrijgen voor het kunnen restaureren van de objecten die in slechte staat verkeren en zich lenen voor restauratie. Wetterskip Fryslân verleent ondersteunende diensten aan de Stichting Waterschapserfgoed.

Hefpunt

Hefpunt is het samenwerkingsverband op belastinggebied tussen Wetterskip Fryslân en de waterschappen Noorderzijlvest en Hunze en Aa's. De samenwerking is juridisch vormgegeven door een gemeenschappelijke regeling en is per 1 september 2007 opgericht. De standplaats van Hefpunt is Groningen. De samenwerking leidt ertoe dat de totale werkzaamheden door de schaalvergroting op een efficiëntere en effectievere wijze worden uitgevoerd. Met het doel lagere perceptiekosten voor de deelnemende waterschappen. Wetterskip Fryslân, de waterschappen Noorderzijlvest en Hunze en Aa's en de gemeente Groningen hebben gezamenlijk de intentie uitgesproken om het Noordelijk Belastingkantoor op te richten. In 2017 wordt daartoe de nieuwe organisatie ingericht zodat per 1 januari 2018 gestart kan worden.

Het Waterschapshuis

Het Waterschapshuis is een gemeenschappelijke regeling waarin de waterschappen een deel van hun activiteiten met betrekking tot de gegevenshuishouding en informatievoorziening hebben samengebracht. In november 2013 is besloten om een nieuw Waterschapshuis 2.0 op te zetten. Hierin worden collectieve taken geminimaliseerd en blijft gezamenlijke uitvoering van facultatieve taken toch mogelijk. Hiervoor zijn binnen Het Waterschapshuis twee afzonderlijke onderdelen opgezet voor het onderbrengen van de collectieve en facultatieve taken. Tussen deze onderdelen wordt een strikt financiële scheiding aangebracht, zodat waterschappen die niet aan facultatieve taken deelnemen hierover geen financieel risico lopen.

Vereniging van participanten waterketen Noord-Nederland

In Leeuwarden is het vooraanstaande onderzoeksinstituut op het gebied van water, Wetsus, gevestigd. Het onderzoekswerk wordt ondersteund door nationale en internationale universiteiten. Dit resulteren uiteindelijk in innovatieve en duurzame technologieën die bijdragen aan oplossingen van (mondiale) watervraagstukken en zuiveringstechnieken. Weterskip Fryslân en de waterschappen Noorderzijlvest en Hunze en Aa's, de waterleiding-bedrijven uit Groningen en Drenthe en het Waterlaboratorium Noord hebben een vereniging opgericht om te participeren in Wetsus. Met deze participatie wordt ook invulling gegeven aan het speerpunt innovatie uit ons bestuursprogramma.

Fryske Útfieringstsjinst Miljeu en Omjouwing

De Fryske Útfieringstsjinst Miljeu en Omjouwing (FUMO) voert de vergunningverlening, toezicht en handhaving van complexere inrichtingen uit voor alle Friese gemeenten, de provincie en het waterschap. Het waterschap heeft de advisering over vergunning, toezicht en handhaving bij indirecte lozingen bij de FUMO ondergebracht. Sinds de invoering van de Waterwet zijn de waterschappen niet meer het bevoegd gezag voor indirecte lozingen op rioolwaterzuiveringen. Samenwerking met gemeenten en provincie is met de deelname aan de FUMO gerealiseerd.



Bijlage 1

DE BEGROTING SAMENGEVAT NAAR KOSTEN EN OPBRENGSTEN



Onderstaande tabel geeft de baten en lasten weer op het niveau van de kosten- en opbrengstsoorten en zijn daarbij afgezet tegen de begroting 2016 en de jaarrealisatie 2015.

(Bedragen x € 1 miljoen)

OMSCHRIJVING VAN DE KOSTENSOORTEN	BEGROTING 2017	BEGROTING 2016	REALISATIE 2015
Rente	13,2	12,8	12,3
Afschrijvingen	33,0	29,6	27,9
Personeelslasten	45,1	41,7	40,9
Personeelslasten te dekken uit bestemmingsreserves		0,3	0,1
Beschikbaar personeelsbudget organisatieontwikkeling		0,6	0,8
Overige personeelslasten		0,4	0,6
Onderhoud door derden	19,2	16,4	16,0
Goederen en diensten derden	27,7	30,8	33,0
Bijdragen aan derden	14,4	12,8	11,8
Dotatie voorzieningen	0,3	0,3	2,2
Onvoorzien	0,2	0,2	
	153,0	146,0	145,6
Voordelig resultaat	0,7	5,9	4,5
	153,7	151,9	150,2

OMSCHRIJVING VAN DE OPBRENGSTSOORTEN	BEGROTING 2017	BEGROTING 2016	REALISATIE 2015
Financiële baten	0,0	0,0	0,0
Personeelsbaten	0,4	0,4	0,5
Goederen en diensten aan derden	1,5	1,3	3,5
Bijdragen van derden	5,2	5,2	4,7
Waterschapsbelastingen	137,8	136,5	131,8
Kwijtschelding en oninbaar	-4,1	-3,9	-3,9
Geactiveerde lasten	10,2	9,3	8,9
Onttrekking aan voorzieningen			0,3
	151,0	148,8	145,8
Onttrekking bestemmingsreserves	2,7	3,1	4,3
	153,7	151,9	150,2

Bijlage 2

KOSTEN- VERDEELSTAAT



Kostenverdeelstaat

(Bedragen x € 1 miljoen)

KOSTEN- EN OPBRENGSTSOORTEN	TOTAAL	BEGROTING 2017		
		HULPKOSTEN- EN KOSTENPLAATSEN	BELEIDSPRODUKTEN	DERDEN
Rente	13,1	13,1		
Afschrijvingen	33,0	3,3	29,7	
Personeelslasten	45,1	45,1		
Onderhoud door derden	19,2	3,3	16,0	
Goederen en diensten van derden	27,7	7,3	20,4	
Bijdragen aan derden	14,4	6,5	7,9	
Kwijtschelding/oninbaar	4,1		4,1	
Toevoeging voorzieningen	0,3		0,3	
Onvoorzien	0,2		0,2	
Financiële baten				
Personeelsbaten	-0,4	-0,4		
Goederen en diensten aan derden	-1,5	-0,2	-1,1	-0,2
Bijdragen van derden	-5,2		-5,2	
Geactiveerde lasten	-10,2		-10,2	
Doorbelasting naar derden		-0,2		0,2
Resultaat	139,8	77,9	61,9	

Te verdelen kosten van de hulpkosten- en kostenplaatsen

BEGROTING 2017	1e KOSTEN	TOEREKENING	TOTAAL
Eigen plannen	1,3	6,2	7,5
Plannen van derden	0,3	1,9	2,2
Beheersinstrumenten waterkeringen	0,7	0,9	1,5
Aanleg en onderhoud waterkeringen	15,1	2,8	18,0
Dijkbewaking en calamiteitenbestrijding	0,0	0,0	0,0
Beheersinstrumenten watersystemen	0,3	1,8	2,0
Aanleg, verbetering en onderhoud watersystemen	10,8	6,9	17,7
Baggeren van waterlopen en saneren waterbodems	1,5	0,6	2,1
Beheer hoeveelheid water	10,5	8,2	18,7
Calamiteitenbestrijding watersystemen		0,1	0,1
Monitoring watersystemen	0,3	3,6	3,8
Getransporteerd afvalwater	3,9	0,9	4,9
Gezuiverd afvalwater	13,7	7,4	21,1
Verwerkt slib	8,0	1,0	9,0
Afvalwaterbehandeling door derden	0,2		0,2
Beheersinstrumenten vaarwegen en havens	0,0		0,0
Aanleg en onderhoud vaarwegen en havens		0,0	0,0
Belastingheffing		4,1	4,1
Invordering		2,2	2,2
Bestuur	0,9	2,4	3,3
Externe communicatie	0,1	0,6	0,7
Onvoorzien	0,2		0,2
Kwijtschelding en oninbaar	4,1		4,1
Overige baten en lasten	-10,0	21,8	11,8
Beheer Keurkwartet en VTH-beleid		0,2	0,2
Vergunningen en meldingen	-0,1	2,4	2,3
Adviezen vergunningen		0,1	0,1
Toezicht	0,1	1,3	1,4
Handhaving	0,1	0,7	0,7
Stimuleren derden aanpak en subsidies lozingen	0,0	0,0	0,1
Totaal beleidsprodukten:	61,9	77,9	
Te verdelen naar de twee taken:			139,8

TAAK	BELASTINGHEFFING	TOEREKENING	RESERVEBELEID	RESULTAAT
Watersysteembeheer	-85,3	88,0	-2,7	0,0
Zuiveringsbeheer	-52,5	51,8	0,0	0,7
Resultaat	-137,8	139,8	-2,7	0,7

Begroting naar kostendragers

WATERSYSTEEMBEHEER	BEGROTING 2017	BEGROTING 2016	REALISATIE 2015
Netto kosten	83,7	77,2	73,7
Onvoorzien	0,1	0,1	
Kwijtschelding/oninbaar	1,1	1,0	1,0
Dividend en andere algemene opbrengsten	3,2	3,6	5,6
Netto lasten	88,0	81,9	80,3
Belastingheffing	85,3	83,5	80,8
Bruto resultaat	-2,7	1,6	0,6
Mutaties bestemmingsreserves	2,7	3,1	3,9
Netto resultaat	0,0	4,7	4,5

ZUIVERINGSBEHEER	BEGROTING 2017	BEGROTING 2016	REALISATIE 2015
Netto kosten	40,1	40,0	40,7
Onvoorzien	0,1	0,1	
Kwijtschelding/oninbaar	3,0	2,9	2,9
Dividend en andere algemene opbrengsten	8,6	8,8	7,9
Netto lasten	51,8	51,8	51,5
Belastingheffing	52,5	53,0	51,1
Bruto resultaat	0,7	1,1	-0,4
Mutaties bestemmingsreserves			0,5
Netto resultaat	0,7	1,1	0,1

TOTAAL	BEGROTING 2017	BEGROTING 2016	REALISATIE 2015
Bruto resultaat	-2,0	2,8	0,2
Mutaties bestemmingsreserves	2,7	3,1	4,3
Netto resultaat	0,7	5,9	4,5



Bijlage 3

TARIEVEN



Te verdelen kosten van de hulpkosten- en kostenplaatsen

HEFFINGSPLICHTIG		TARIEF 2017	TARIEF 2016	HEFFINGSMAATSTAF	BEGROOT AANTAL HEFFINGSEENHEDEN
Watersysteembeheer					
Watersysteemheffing					
Ingezetenen	€	84,33	82,71	Woonruimte	277.800
Gebouwd:					
- Binnendijks		0,06502%	0,06564%	WOZ-waarde	62.128.887.956
- Buitendijks		0,01625%	0,01641%	WOZ-waarde	1.121.062.425
Ongebouwd:					
- buitendijks onbemalen	€	11,85	11,65	Hectare	2.065
- buitendijks onbemalen wegen	€	59,27	58,23	Hectare	270
- buitendijks bemalen	€	35,56	34,94	Hectare	770
- buitendijks bemalen wegen	€	82,98	81,52	Hectare	15
- binnendijks onbemalen	€	47,42	46,59	Hectare	2.000
- binnendijks onbemalen wegen	€	94,84	93,17	Hectare	150
- binnendijks bemalen	€	71,13	69,88	Hectare	235.300
- binnendijks bemalen wegen	€	118,55	116,46	Hectare	12.580
Natuur	€	4,50	4,39	Hectare	279.100
Verontreinigingsheffing					
Woningen en bedrijven die rechtstreeks op het oppervlaktewater lozen	€	57,20	57,09	Vervuilingseenheid	29.100
Zuiveringsbeheer					
Zuiveringsheffing					
Woningen, forfaitaire bedrijven, tabelbedrijven, meetplichtige bedrijven	€	57,20	57,09	Vervuilingseenheid	917.500
Bruto belastingopbrengsten					
Watersysteembeheer	€	85.329.805	83.492.959		
Zuiveringsbeheer	€	52.482.494	52.971.448		
Kwijtschelding en oninbaarheid					
Kwijtschelding	€	3.345.000	3.190.885		
Oninbaarheid	€	720.000	735.000		

Bijlage 4

OVERZICHT BEGROOT VRIJ TE GEVEN KREDIETEN IN 2017



Waterveiligheid

PROJECT	BRUTO KREDIET	BIJDRAGEN DERDEN	TE ACTIVEREN KOSTEN	STARTJAAR	JAAR VAN AFRONDING
Subtotaal waterveiligheid	25.652.000	-	12.152.000		
Primaire keringen	22.502.000	-	9.002.000		
HWBP - Activeerbare bijdrage landelijk programma 2017	6.600.000	-	6.600.000	2017	2018
HWBP - Lauwersmeerdijk (10% eigen bijdrage)	15.000.000	-	1.500.000	2017	2018
Groot onderhoud primaire keringen	902.000		902.000	2017	2018 & 2019
Regionale keringen	3.150.000	-	3.150.000		
Programma verbeterwerken regionale keringen 2017	2.900.000	-	2.900.000	2017	2020
Extra budget O&K agv Veiligheidsplan II 2017	250.000	-	250.000	2017	2020

Voldoende water

Subtotaal voldoende water	15.465.000	-	15.465.000		
Kunstwerken actieve waterbeheersing	9.800.000	-	9.800.000		
Kunstwerken actieve waterbeheersing 2017	9.800.000	-	9.800.000	2017	2020
Overige waterbeheersingswerken	5.665.000	-	5.665.000		
Inrichting watersystemen 2017, landelijk	2.400.000	-	2.400.000	2017	2020
Inrichting watersystemen 2017, stedelijk	500.000	-	500.000	2017	2021
Uitvoeringsplan Veenweidevisie 2017	150.000	-	150.000	2017	2019
Inrichting watersystemen 2017, landelijk PAS	215.000	-	215.000	2017	2019
Inrichting watersystemen 2017, duurzaam beheer zoetwater	200.000	-	200.000	2017	2020
KRW- inrichtingsmaatregelen 2017	2.200.000	-	2.200.000	2017	2020

Schoon water

PROJECT	BRUTO KREDIET	BIJDRAGEN DERDEN	TE ACTIVEREN KOSTEN	STARTJAAR	JAAR VAN AFRONDING
Subtotaal schoon water	37.400.000	-	37.400.000		
RWZI's en transportstelsel	12.900.000	-	12.900.000	2017	2022
Groot onderhoud en KAM	1.500.000	-	1.500.000	2017	2021
Energiefabriek	23.000.000	-	23.000.000	2017	2020

Organisatie

Subtotaal organisatie	2.945.500	-	2.945.500		
Vervanging hardware 2017	400.000	-	400.000	2017	2017
Vervanging software 2017	900.000	-	900.000	2017	2018
Vervangingsinvesteringen laboratorium 2017	160.000	-	160.000	2017	2018
Monitoringsapparatuur laboratorium	100.000	-	100.000	2017	2017
Vervanging materieel, voertuigen en overig	1.385.500	-	1.385.500	2017	2017

Bijlage 5

OVERZICHT AF TE RONDEN KREDIETEN IN 2017



Waterveiligheid

PROJECT	BRUTO KREDIET	BIJDRAGEN DERDEN	TE ACTIVEREN KOSTEN	STARTJAAR
Subtotaal waterveiligheid	33.533.807	-12.857.807	20.676.000	
HWBP en Primaire keringen	20.449.807	-11.867.807	8.582.000	
HWBP - Kleibekleding en piping Lemmer	12.447.807	-11.867.807	580.000	2009
Vervanging gotensysteem Holwerd - Skoar	700.000	-	700.000	2016
HWBP - Activeerbare bijdrage Landelijk Programma 2017	6.600.000	-	6.600.000	2017
Slijtlaag Westhoek- Zwarte Haan (weg binnen)	77.000	-	77.000	2017
Vervanging asfaltbekleding Terschelling	300.000	-	300.000	2017
Vervanging gotensysteem Skoar-Wierum	275.000	-	275.000	2017
Groot onderhoud langsafrostering dijkovergang Holwerderpier, Westhoek, Zwarte Haan, Roptazijl	50.000	-	50.000	2017
Regionale keringen	13.084.000	-990.000	12.094.000	
De Tike	1.680.000	-	1.680.000	2016
Swette de Burd, 3e module	4.075.000	-	4.075.000	2013
Kadeherstel Zoute Poel Terherne	500.000	-	500.000	2013
Inrichting Wolvega-Zuid	1.245.000	-230.000	1.015.000	2013
It deel Akkrum fase 2B	4.384.000	-760.000	3.624.000	2014
O&K Lytse en Grutte Griene	400.000	-	400.000	2015
O&K Oudega aan het water	800.000	-	800.000	2015

Voldoende water

PROJECT	BRUTO KREDIET	BIJDRAGEN DERDEN	TE ACTIVEREN KOSTEN	STARTJAAR
Subtotaal voldoende water	38.939.492	-6.707.400	32.232.092	
Gemalen	18.525.000	-	18.525.000	
Renovatie inlaatwerk Teroelsterkolk	400.000	-	400.000	2016
Gemaal Nieuwe Ruigezandsterpolder	2.175.000	-	2.175.000	2013
Nieuwbouw gemalen 2012/2013 Slingerak	1.550.000	-	1.550.000	2012
Gemalen Nieuwbouw 2014	5.500.000	-	5.500.000	2014
Nieuwbouw 14 -KGM3635/36 PG Nyega-Tryegea	1.825.000	-	1.825.000	2016
Nieuwbouw gemalen 2015	1.750.000	-	1.750.000	2015
Revisie gemalen 2015	3.875.000	-	3.875.000	2015
Asbestsanering Woudagemaal	1.450.000	-	1.450.000	2016
Overige waterbeheersingswerken	20.414.492	-6.707.400	13.707.092	
Súd Ie Algemeen	1.710.000	-300.000	1.410.000	2012
Bûtenfjild 2e module gebiedsontwikkeling	489.477	-	489.477	2012
Gebiedsontwikkeling N381	165.523	-99.000	66.523	2012
Ferwerderadiel uitvoeringsmaatregelen	2.344.000	-	2.344.000	2014
Waterplan Smallingerland 1e fase	405.000	-	405.000	2013
WGP Ameland Algemeen	529.692	-	529.692	2015
WGP Ameland nazuivering effluent - Waddenfonds	610.000	-550.000	60.000	2015
WGP Appelscha deelgebied Harken West	1.450.000	-725.000	725.000	2015
WGP Ameland Duiker in dijk - Waddenfonds	1.900.000	-800.000	1.100.000	2014
WGP Appelscha, deelgebied Grootdiep	425.000	-	425.000	2016
Hylaardermieden waterbeheersing	1.000.000	-	1.000.000	2015
Waterbeheersingswerken Westerhornermolenpolder	325.000	-	325.000	2010
KRW Kâlde Feart	1.112.000	-889.600	222.400	2011
KRW Inrichting Middenloop Tjonger	1.743.800	-943.800	800.000	2014
KRW Vispassages Beekdal	1.100.000	-560.000	540.000	2013
Aanleg onderdoorgang A7	1.565.000	-680.000	885.000	2013
Omlegging hoofdwatgang Kootstertille	250.000	-	250.000	2015
Waterharmonica Terschelling	1.400.000	-1.160.000	240.000	2015
Hermeandering Beekdal Linde	1.600.000	-	1.600.000	2015
Uitvoeringsplan Veenweide Visie 2016	75.000	-	75.000	2016
Inrichting watersystemen 2016, landelijk PAS	215.000	-	215.000	2016

Schoon water

PROJECT	BRUTO KREDIET	BIJDRAGEN DERDEN	TE ACTIVEREN KOSTEN	STARTJAAR
Subtotaal schoon water	16.062.701	-100.000	15.962.701	
Omleggen persleiding en verplaatsen rioolgemaal Deinum	276.000	-100.000	176.000	2015
Frequentie-omvormers rioolgemalen	3.100.000	-	3.100.000	2015
Aanpassen sliblijn RWZI Drachten	6.059.675	-	6.059.675	2013
Groot onderhoud RWZI + KAM maatregelen 2015	2.000.000	-	2.000.000	2015
RWZI Kootstertille influentwerk	2.500.000	-	2.500.000	2015
Plaatsen Analysers	1.200.000	-	1.200.000	2015
Groot onderhoud 2016	927.026	-	927.026	2016

Organisatie

PROJECT	BRUTO KREDIET	BIJDRAGEN DERDEN	TE ACTIVEREN KOSTEN	STARTJAAR
Subtotaal organisatie	8.143.855	-	8.143.855	
Bedrijfsauto laboratorium 2016	50.000	-	50.000	2016
Vrachtauto 2016	333.355	-	333.355	2016
OWPK 2e tranche / OWZ 3e tranche	450.000	-	450.000	2014
Vervangingsinvestering laboratorium	194.000	-	194.000	2014
Software 2016	200.000	-	200.000	2016
Vervangingsinvestering laboratorium 2016	175.000	-	175.000	2016
Documentbeheer 1e tranche	595.000	-	595.000	2016
Documentbeheer 3e tranche	415.000	-	415.000	2016
Nieuwbouw werkplaats Leeuwarden	3.846.000	-	3.846.000	2014
Monitoringsapparatuur laboratorium	100.000	-	100.000	2017
Vervanging materieel, voertuigen en overig	1.785.500	-	1.785.500	2016

Bijlage 6

LIJST MET BEGRIPPEN EN AFKORTINGEN



Algemeen

BOS Beslissing ondersteunend systeem
BTW Belasting over de toegevoegde waarde
cao Collectieve Arbeids Overeenkomst
CEP Centraal economisch plan
CPB Centraal planbureau
DAW Deltaplan agrarisch waterbeheer
ECB Europese centrale bank
EEP Energie-efficiencyplan
EMU Economische en monetaire unie
FBWK Fries Bestuursakkoord Waterketen
FIDO Financiering decentrale overheden
Fte Fulltime equivalent
Groenblauwe diensten Extra maatregelen of beheer die boeren of particulieren uitvoeren voor de realisatie van natuur-, landschaps-, milieu- en waterdoelstellingen.
HBO Hoger beroeps onderwijs
HWBP Hoogwaterbeschermingsprogramma
ICT Informatie- en communicatie technologie
IPO Interprovinciaal overleg
IZP Integraal zuiveringsbeleidsplan
KRW Europese Kaderrichtlijn Water
Legger Instrument, waarin alle afmetingen en technische eigenschappen van de waterstaatkundige werken (watergangen, gemalen en andere kunstwerken) worden vastgelegd, die van belang zijn

voor het goed functioneren van het watersysteem.
Life-project Project behorende tot het programma van de Europese Unie voor de ontwikkeling en uitvoering van het Europese natuur- en milieubeleid
MBO Middelbaar beroepsonderwijs
MEV Macro economische verkenning
MIRT Meerjaren Investeringsprogramma Ruimte en Transport
MP Meerjarenperspectief
NFP Programma Nieuw Financieel Perspectief
NME Natuur- en milieu educatie
OHW Onderhanden werk; de lopende projecten
POP3 Plattelandsontwikkelingsprogramma tranche 3
RVO Rijksdienst voor Ondernemend Nederland
Rwzi Rioolwaterzuiveringsinstallatie
SPP Strategische personeels planning
STOWA Kenniscentrum van de regionale waterbeheerders in Nederland
TBW Toekomst bestendig waterbeheer
UvW Unie van Waterschappen
VBA Vasthouden, bergen en afvoeren
vpb Vennootschapsbelasting
V.e. Vervuilingseenheid
VNG Vereniging van Nederlandse gemeenten
WBP Waterbeheerplan

Wet DBA Wet Deregulering Arbeidsrelatie
WO Wetenschappelijk Onderwijs
WOZ Wet waardering onroerende zaken

Exploitatie

Netto lasten De exploitatielasten minus opbrengsten niet zijnde de netto belastingen.
Netto belastingen De opgelegde belastingen minus kwijtschelding en oninbaarheid van belastingen.
Resultaat vóór bestemming Het resultaat uit normale bedrijfsvoering vóór de onttrekkingen uit de bestemmingsreserves.
Te bestemmen resultaat Het resultaat van de exploitatie, na de onttrekkingen uit de bestemmingsreserves, waarover het algemeen bestuur een besluit neemt hoe het wordt bestemd.

Investerings

Krediet Beschikbaar geldbedrag voor investeringswerken verleend door het algemeen bestuur.
Te activeren kosten Het krediet waar de bijdragen van derden op in mindering is gebracht.
Kredietportefeuille Betreft de omvang van alle verstrekte kredieten op een bepaald moment. De omvang wordt als

volgt berekend:
 Beginstand: Het totaal aan verstrekte kredieten door het algemeen bestuur, waaraan gewerkt wordt op 1 januari
 + Het totaal aan (nieuw) verstrekte kredieten in de loop van het jaar.
 - Het totaal aan krediet van gereed gekomen en vervallen projecten.
 Eindstand: het totaal krediet waaraan gewerkt wordt op 31 december.
Vrij te geven krediet In de begroting opgenomen kredieten, die naar verwachting in het betreffende jaar worden aangevraagd en verstrekt (door het algemeen bestuur).
Vrijgegeven krediet Deze projectkredieten zijn in het verslagjaar door middel van bestuursvoorstellen werkelijk door het bestuur verstrekt.
Uitgaven (kasstromen) Bedragen, die uitgegeven zijn op onderhanden projecten.
Eindewerkschatting De verwachting wat de uiteindelijke totale kosten (te activeren kosten) van een project zullen zijn.

COLOFON

REDACTIE

Concerncontrol
Communicatie

ADRESGEGEVENS

Fryslânplein 3
8914 BZ Leeuwarden
Postbus 36, 8900 AA Leeuwarden
Telefoon 058 - 292 22 22
www.wetterskip.nl

VORMGEVING & OPMAAK

GH+O Communicatie en Creatie
Leeuwarden

FOTOGRAFIE

Wetterskip Fryslân
Hoogeveen Architectuur
Infrastructuur
Daniël Hartog
Arthur Smeets
Foto omslag:
Daniël Hartog



EN WAT DOEN WE MORGEN MET WATER?